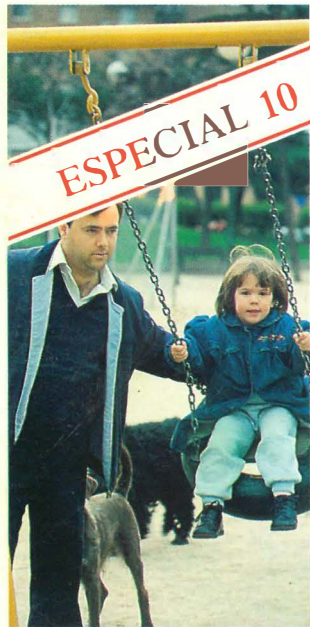


# GETAFE



Boletín Informativo del Ayuntamiento

N.º 112 - 19 ABRIL 1989



ESPECIAL 10 AÑOS



10 AÑOS  
AYUNTAMIENTOS  
DEMOCRATICOS



Entre Todos



# ENTRE NOSOTROS

**Q**ueridos vecinos: Cuando se cumplen estos diez años de gestión democrática del Ayuntamiento de Getafe, es un buen momento para reflexionar sobre lo que ha supuesto el esfuerzo realizado entre todos por cambiar nuestro pueblo. Reflexión que debe servirnos a todos (a la Corporación Municipal, a las entidades sociales y económicas y a la población en general) para plantear qué clase de ciudad queremos.

Hoy podemos, entre todos, diseñar ese proyecto de futuro para nuestro pueblo, porque aun siendo consciente del largo camino de trabajo que aún nos queda para conseguir esa sociedad libre, justa y solidaria, contamos con parte del camino ya recorrido.

Desde esa voluntad popular se ha proyectado nuestra actuación municipal, dirigida contra la especulación, contra la ganancia desmedida y contra la corrupción como forma casi exclusiva de entender el crecimiento de la ciudad. En años pasados, lo importante no eran las necesidades que teníamos de viviendas, centros de salud, culturales, deportivos, colegios y servicios, sino cómo sacar el máximo beneficio a unos terrenos en el más breve tiempo posible, sin importar si luego esas viviendas se caían o que las personas necesitan de parques, paseos, etc.

Nuestros primeros esfuerzos fueron dedicados a erradicar la especulación, la corrupción y la destrucción de la ciudad, desarrollando una nueva fisonomía urbana con zonas peatonales como viviendas unifamiliares o polígonos industriales, además de conservar y recuperar las zonas ya consolidadas, dotándolas de servicios que no tenían.

Especial mención como ejemplo de lo que un pueblo puede conseguir cuando trabaja y lucha por sus derechos son el Hospital Central de Cruz Roja y la Universidad Carlos III, piedras angulares de esos cimientos de futuro para superar la desigualdad de oportunidades por razones geográficas o sociales.

El ejercicio de la democracia requiere la participación de todos los ciudadanos sin distinciones, para que **entre todos** vayamos enriqueciendo el camino del avance social, para conseguir una realidad no fragmentada, capaz de asumir en pie de igualdad sin prejuicios a todas las personas.

El progreso no es sólo un desafío tecnológico, sino también y fundamentalmente para la izquierda una apuesta moral de rotundo contenido social. Crear las condiciones para propiciar la igualdad entre hombres y mujeres es uno de nuestros más importantes e inmediatos objetivos que habrá que conseguir produciendo medidas antidiscriminatorias y de acción positiva, especialmente en el campo de la educación, el empleo y los servicios sociales, que permitan la asunción y participación en todos los niveles de responsabilidad social, económica y política.

La cultura es un bien común al que todos tienen derecho y no sólo patrimonio de unas minorías. El acceso a ella y la

*(Sigue en la pág. 67)*



*para Getafe*

## 10 AÑOS DE AYUNTAMIENTOS DEMOCRATICOS



1979

PAG. 8



1984

PAG. 41



1980

PAG. 12



1985

PAG. 48



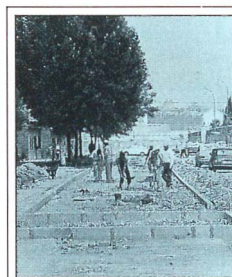
1981

PAG. 17



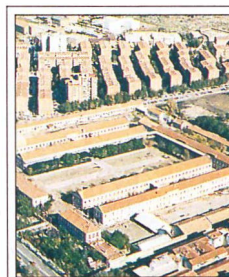
1986

PAG. 55



1982

PAG. 25



1987

PAG. 58



1983

PAG. 35



1988

PAG. 63



**GETAFE** Boletín informativo del Ayuntamiento. N.º 112-19 de abril de 1989. **Edita:** Concejalía de Relaciones Institucionales y Participación Ciudadana. **Domicilio:** C/ Ricardo de la Vega, 2, 2º, Getafe (Madrid) **Teléf.:** 681 14 11. **Imprime:** Ind. Gráficas Getafe. **Fotomecánica:** JOISA **Tirada:** 35 000 ejemplares. **Dirección:** Pedro Castro **Redacción:** Nicolás Méndez González. **Documentación:** María Jesús Lázaro **Diseño:** Juan A. Vargas **Portada:** Diseño y Gestión, S. A. **Fotografía:** Juan Nieto, Gustavo Catalán, Travelling, S. A. y archivo.

*El 18 de marzo, cuando estábamos preparando esta edición, nos sorprendió la noticia de la muerte de Felisa Sánchez, Tachi, en un trágico accidente de tráfico. Tachi era redactora de los informativos de fin de semana de la COPE y fue redactora de Radio Getafe y Onda Fuenlabrada. Forma parte de la historia de la información y la comunicación en esta ciudad. De ella nos quedará siempre el recuerdo de su amistad.*





GRUPO SOCIALISTA

## Conseguir la ciudad que merecen nuestros hijos

**C**on la celebración de Elecciones Municipales en abril de 1979, se culmina un proceso de renovación política que iba a ser trascendental para el desarrollo de la vida ciudadana, dando pie a un proceso de revitalización social que aún está por desarrollarse, valorando cualitativamente lo ya conseguido, que ha sido mucho.

Podíamos ya, desde estas primeras líneas comentar el grado de crecimiento y pujanza que han conseguido nuestros municipios desde esa fecha, pero me parece que es un elemento fundamental el que nosotros, los socialistas, consideremos que las cotas de bienestar social, que tienen que conseguir ciudades como la nuestra, aún tienen que aumentarse y perfeccionarse. Todo un reto ante el futuro.

La nostalgia en política sirve para poco; y sin ser nostálgico es inevitable recordar la enorme ilusión —que no hemos perdido ni perdemos— de aquella época y... la tremenda responsabilidad que todos adquirimos, para tratar de sacar con objetivos claramente sociales, a nuestro pueblo de unos niveles de subdesarrollo urbanístico, educativo, deportivo, etc., en el que estaba sumido. Parece que fue ayer y ya han pasado diez años. Muchos de vosotros al leer estas líneas seguro que sentís las mismas sensaciones que quien escribe. Desde las Asociaciones de Vecinos, Sindicatos, Partidos, Coordinadoras, APAS, y tantos otros, ¡cuántas horas de esfuerzo, dedicación y porqué no decirlo, de sinsabores, hemos sufrido durante estos años!; pero no cabe duda que el esfuerzo merecía la pena.

Recordad que al trabajo añadido de tratar de «poner en pie» una ciudad llena de carencias se unía la tremenda crisis en que estaba sumido un país que en el 79 no tenía norte ni guía. Y no es lo peor que nuestros ciudadanos sufrieran de carencias sociales elementales; lo dramático era que no se vislumbraba a medio plazo posibilidades de salida de ese «agujero negro» en el que estábamos sumidos. Y en Getafe... recordais: crisis industrial galopante, despidos, empresas que cerraban o entraban en períodos productivos al 40 o 50 por 100 de su capacidad, no existían instalaciones deportivas, los colegios públicos y la educación bajo mínimos, nuestra querida Tercera Edad, en casa o en la ca-

lle, pasando frío; la asistencia médica concentrada y masificada, sin perspectivas de mejora; las asociaciones de cualquier tipo y signo abandonadas a su suerte... ¡Para qué seguir!

Sinceramente, ni el más contumaz de nuestros enemigos puede negar que la situación actual no se parece en nada a la que los socialistas heredamos. Creo que es mucho lo que se ha logrado, pero también queda mucho por realizarse; es cierto que las prioridades ya no son las mismas, y eso es lo positivo. Debemos cuidar y ampliar las instalaciones deportivas... pero existen «canchas» donde practicar el deporte. Sin duda hay que mejorar la calidad educativa, pero todos los niños y niñas de Getafe están escolarizados. Con toda seguridad tenemos que mejorar la asistencia sanitaria, pero empieza a vislumbrarse la solución definitiva en lo referente a Centros de Salud. Nuestros mayores tienen suficientemente claro que ya no están abandonados, pero hay que mejorar y ampliar sus centros de reunión y descanso.

Recientemente además se ha perfeccionado un proyecto que va a variar sustancialmente, y para mejor, el panorama educativo y social de nuestra ciudad: la Universidad Carlos III. Tendrán que pasar seguramente otros diez años para poder valorar con objetividad en qué medida el convertimos en una ciudad universitaria afecta a nuestra población en todos los sectores sociales y económicos, y sobre todo en el plano educativo.

Ya no nos encontramos solamente con casos de destrucción de empleo, sino que se amplían y desarrollan nuevos polígonos industriales que permiten tener esperanza para un futuro a medio y corto plazo.

Getafe, en definitiva, ya no es —afortunadamente— aquél de 1979, pero no se puede —ni lo pretendemos— caer en la autocomplacencia; y por eso nos dirigimos a todos, a los partidos políticos, para que en una crítica constructiva nos ayuden en este desarrollo de futuro, y al resto de las entidades sociales para que con su apoyo y su crítica nos permitan mejorar y poner en práctica un proyecto político destinado fundamentalmente a mejorar «el salario social» que todo ciudadano debe recibir como elemento de redistribución; a

esos inversores que han puesto sus esperanzas en Getafe para desarrollar sus proyectos, que nos va a permitir revitalizar el tejido industrial; y fundamentalmente al ciudadano callado, paciente, fiel cumplidor de todas las obligaciones, y que casi nunca manifiesta sus emociones. A ti también te animo desde estas páginas a que reivindiques, trabajes y apoyes a las instituciones locales, con independencia de su signo político. Es un reto apasionante conseguir que Getafe sea la ciudad que merecen nuestros hijos. ■

ANTONIO ALONSO HERRERO  
Primer Teniente de Alcalde  
y Portavoz del Grupo de Concejales  
Socialistas.



## Los Ayuntamientos deben ser instrumentos de reequilibrio de la injusticia social

**E**l aniversario de cualquier acontecimiento, debe de ser más allá de un mero elemento de celebración, una reflexión crítica de la tarea realizada y si la misma cubre los objetivos que nos hemos marcado.

Con este criterio, voy a dar en este artículo sobre 10 años de Ayuntamientos democráticos, mi opinión acerca del papel que éstos tienen que jugar en una sociedad como la española, dónde estamos actualmente con relación a ese papel y porqué.

El estado español se configura en tres instituciones básicas: la Central, la Autonómica y la Local, cobrando un especial significado esta última en un país como el nuestro, preferentemente municipalista y así lo consagra la Constitución en sus artículos y por tanto en un desarrollo lógico de dichos preceptos constitucionales, los ayuntamientos deben de jugar un papel fundamental en la lucha por equilibrar socialmente las desigualdades que se dan en el terreno económico. En una sociedad competitiva como la nuestra, donde todo tiene un precio y la suerte de tener trabajo, los conocimientos, el rango, etc., se encargan por sí mismos de hacer una división social entre los que tienen medios para realizarse como seres humanos y los que no. Siendo en este punto concreto donde el Ayuntamiento debe de corregir ese desequilibrio en los servicios básicos que una sociedad como la actual demanda; educativos, culturales, deportivos, de ocio y recreo, etc., es decir, el Ayuntamiento es decisivo en la producción, distribución y gestión de los medios de consumo colectivos que estructuran el sistema urbano.

En otro orden de cosas, el Ayuntamiento al ser la institución más cercana a los ciudadanos, es el más susceptible de ser penetrado por la sociedad civil, por consiguiente, donde los ciudadanos pueden ejercitar la democracia en sus conceptos más elementales como es la de participar en la solución de sus problemas o a través de sus representantes en contacto directo con ellos.

Paso entonces a analizar someramente el camino recorrido desde las primeras elecciones municipales de 1979 y lo realizado por los distintos mandatos en aras a conseguir este objetivo.

Las elecciones de 1979 permitieron a la izquierda, acceder conjuntamente al Gobierno Municipal e impulsar una política de servicios a los intereses de la mayoría de ciudadanos, intereses postergados hasta las primeras elecciones municipales, por la dependencia que las corporaciones anteriores mantenían con respecto al capital inmobiliario

liario y a los grandes grupos de presión.

Hasta ese momento, las ciudades fueron escenario de la especulación inmobiliaria, de la marginación y la miseria de los trabajadores, del expolio del patrimonio, etc., sin otra cortapisa que la actividad de las asociaciones de vecinos y otros colectivos culturales y ecologistas que reivindicaron, y a veces consiguieron, éxitos en cuanto a frenar los más escandalosos negocios o atropellos. Paralelamente, las asociaciones de vecinos se convirtieron en un elemento de autoorganización ciudadana, en una experiencia original que permitió a miles de ciudadanos participar activamente en la solución de sus problemas.

El resultado político de esta actividad ingente y de la tradición del movimiento obrero en Getafe posibilitó el triunfo de la izquierda (PCE + PSOE) en nuestro municipio.

De este fermento social, surgieron las realizaciones más positivas llevadas a cabo hasta hoy por el Ayuntamiento; redacción del PE-RI que cortó radicalmente la especulación y ordenó la jungla urbanística del casco urbano, fiscalidad progresiva y progresista, descentralización y participación ciudadana, etc.

En 1983 se realizaron las segundas elecciones municipales y la correlación de fuerzas PCE/PSOE se desequilibra sustancialmente en Getafe a favor del PSOE. En este desequilibrio electoral priman más las elecciones de 1982 y la crisis interna del PCE (que tuvo un fuerte impacto municipal), que la valoración diferenciada de la gestión municipal realizada por comunistas y socialistas.

Este factor deja al PSOE libre de cortapisas por su izquierda. La evolución posterior de la política general del PSOE hacia la derecha, va a tener una traducción inmediata a nivel local.

La definitiva renuncia del PSOE a la transformación del Estado y a la democratización de las relaciones económicas y sociales, van a resituar el carácter y el papel de la autonomía municipal, la naturaleza de la gestión de los Ayuntamientos y su peso político.

La nueva Ley de Régimen Local plasma un modelo de Ayuntamiento contrapuesto al modelo con el que la izquierda accedió al gobierno en 1979. Los elementos de presidencialismo, institucionalización, centralización de decisiones, configuran una maquinaria municipal fuertemente burocratizada y alejada de los ciudadanos. La relación con éstos se efectúa desde la propaganda y desde los medios de comunicación.

El resultado de esta dinámica hace que los Ayuntamientos sean los gestores de la crisis económica en el marco de la ciudad, ad-

quieran un aspecto asistencial y subalterno, y soportan las tensiones impuestas por la política económica y social del Gobierno. Esta política constituye un elemento esencial en la destrucción de amplios sectores del Movimiento Ciudadano.

Se puede señalar que el marco de derechización del PSOE ha producido una evolución cualitativa hacia la derecha en el carácter, contenidos, criterios y métodos de la gestión municipal a partir de 1983; quebrando el modelo municipal de izquierdas de 1979.

¿Cuáles son los elementos de juicio que avalan esta afirmación?

### 1.º En lo Económico-Social

— Falta de planificación industrial, actuando más por impulso, que con criterios objetivos de generación de empleo.

— Descoordinación y despilfarro de recursos de promoción de empleo.

— Falta de respuesta a la marginación social creciente de amplias capas.

— Ausencia de políticas efectivas respecto a la cuestión juvenil, a la delincuencia y de la droga.

### 2.º Política Urbanística

— Falta de planificación y prioridades sobre la existente, que vayan configurando un modelo determinado de ciudad.

— Vaciamiento de contenidos progresistas del Plan General. Primando la negociación convenida con promotores e inmobiliarias.

— Venta de suelo y patrimonio municipal para financiar operaciones de imagen.

### 3.º Política de Vivienda

— Ausencia de programas que afronten el problema de la población con menos recursos económicos.

— Grandes incrementos del precio de las viviendas, lo cual provoca la expulsión de nuestro pueblo, de los sectores jóvenes y capas de trabajadores.

### 4.º Servicios públicos colectivos

— La calidad del transporte ha experimentado pocos cambios. La localización de líneas de autobuses se establecen en función de criterios de rentabilidad económica y no social.

— La limpieza viaria resulta ineficaz, sin que ello haya provocado ningún estudio sobre las causas.

— En materia educativa, los niveles de fra-

caso escolar son alarmantes y la falta de planificación, para evitar el doble turno en las enseñanzas medias, puede a corto plazo trasladar este fracaso de Básica en Medias.

### 5.º Descentralización y Participación Ciudadana

— Vaciamiento y degradación del ya escaso reglamento de participación.

— Burocratización de las relaciones con los ciudadanos.

— Un concepto mercantil de las fiestas populares y del fenómeno cultural.

— Manipulación de los medios de comunicación social.

— Mantenimiento de los viejos mecanismos de poder en la estructura municipal con su secuela de corrupción reforzada y legitimada por las nuevas estructuras clientales.

Es a partir de las elecciones de 1987, con una pérdida electoral importante del PSOE y la configuración de IZQUIERDA UNIDA, como segunda fuerza política del Ayuntamiento, cuando empiezan a corregirse, mejor dicho, a sentarse las bases de una planificación en los distintos órdenes de la política municipal. Sin falsas modestias, el Grupo de Concejales de IU estamos siendo los artífices e impulsores en la mayoría de ellas.

— Criterios progresistas sobre las ordenanzas fiscales y la consulta por barrios, implantada por IU e imitada por el PSOE.

— Planificación en el tiempo de las reservas de suelo para ceder al Ministerio de Educación y evitar los problemas de turnos.

— Posición firme y participación activa, en la consecución de la Universidad de Getafe.

— Planificación del crecimiento del casco, con reserva de suelo para viviendas y protección oficial mediante desarrollo público.

— Mapa sanitario y servicios a prestar por los Centros de Salud.

— Proyecto de Participación Ciudadana, que posibilite acercar administrativa y políticamente, el Ayuntamiento a los ciudadanos.

Son una pequeña muestra del papel que IU estamos jugando en el Ayuntamiento. Pero todo ello todavía es insuficiente, ya que todos estos proyectos tienen que llenarse de contenido y otros todavía necesarios hay que conseguir que se aprueben. Este es el reto que nos hemos marcado el Grupo de Concejales de IU, en la idea de ser representantes de los vecinos y no ejecutores de lo que nosotros entendamos que puede ser bueno.

Getafe puede ser una ciudad, dentro de sus limitaciones, agradable, redistributiva de la riqueza colectiva, pero nadie mejor que los ciudadanos de este pueblo conocen las carencias y es a vosotros a quien os corresponde participar en la elaboración de las propuestas y en la demanda de las mismas e IU es el marco adecuado como Movimiento Político Social para dar cobertura a todas esas inquietudes, que miles de personas progresistas y de izquierdas el 14-D reclamaron otra política económica-social. ■

ADOLFO GILABERTE FERNANDEZ  
Portavoz del Grupo  
de Concejales de IU

## GRUPO POPULAR

# Diez años de Ayuntamientos democráticos

**A**bril de 1989 marca un hito en las Corporaciones locales en España. Tras la aprobación de la Constitución, se constituyen los primeros Ayuntamientos democráticos y se devolvió a los Ayuntamientos la capacidad de convertirse en instrumentos al servicio de la sociedad.

Ha transcurrido ya un plazo de tiempo importante: 10 años de vida municipal en democracia y conviene hacer un breve alto en el camino y profundizar en todo lo que se ha realizado durante la última década.

En el transcurso de estos 10 años, el municipio se ha constituido como un árbitro abierto, como una instancia de participación política y administrativa insustituible en donde se conjugan dos principios:

1. En primer lugar, la democratización de la vida local, donde encuentran acomodo temas tan importantes como la participación de los ciudadanos, la correcta auto-administración y el acercamiento de los asuntos de los servicios prestados por el municipio al lugar donde se gestionan.

2. Contar con unos Ayuntamientos capaces de prestar de forma eficaz los servicios que les sean encomendados y que resultan básicamente necesarios para la comunidad de vecinos. Todo ello, con racionales técnicas de gestión y siempre con la posibilidad de llegar a la asunción de nuevas y más amplias competencias.

El Partido Popular viene defendiendo con absoluta claridad el que los Ayuntamientos permanezcan abiertos como instancias representativas de participación y abundando en la idea de poder gestionar, insistimos, con eficacia, toda una serie de servicios que por proximidad y por el propio carácter representativo de su comunidad, es el ámbito geográfico y político adecuado para prestarlos.

La sentencia del Tribunal Constitucional de 28 de julio de 1981, vino a poner el acento en el hecho de que los entes locales tienen derecho a intervenir en todos los asuntos que afecten a su comunidad local, con independencia, por tanto, del dato de la relevancia exclusivamente local o incluso supramunicipal de los asuntos. Es decir, la atribución de potestades «en todos aquellos supuestos en que se vean comprometidas o

afectadas las necesidades de la comunidad local».

Para el Partido Popular, la asunción de nuevas competencias en nuestro municipio, supone profundizar en la gestión como capacidad de respuesta a los retos que implica la autoadministración. Es decir, la necesidad de transparencia en la vida municipal, de información suficiente, del respeto a la pluralidad de ideas y de rendir cuentas sobre lo hecho.

Una década de gestión democrática requiere, cuando menos, detenerse breves momentos para analizar el cuál, el cómo y el porqué de todas las actuaciones políticas. Conviene repasar uno a uno cuáles son los desequilibrios, los errores, las desuniones que hipotecan el futuro de nuestro Ayuntamiento y de las nuevas décadas.

Diez años, una década, se constituyen por sí mismos, como una peana sobre la que formular a nuestros convecinos un nuevo mensaje de esperanza, de ilusión y de participación en la cosa pública, para, en común damos el futuro que nosotros libremente deseamos para nuestro municipio con soluciones.

La Institución no es una «cosa» sino una «práctica», y añadiría que es una «práctica inacabada»... ■

JESUS C. ESTEBAN PEREZ  
Portavoz Grupo Popular  
en el Ayuntamiento de Getafe



# Décimo aniversario Ayuntamientos democráticos

**H**ace diez años, se celebraron las primeras elecciones municipales democráticas, dentro del marco de la Constitución, recién aprobada, a modo de culminación de un proceso de reforma política, dirigida por Adolfo Suárez, como Presidente de Gobierno. En aquella época se obtenían importantes logros en el proceso de la transición española, al plantear el protagonismo político de la sociedad civil, lo que pasaba necesariamente por la implantación de las libertades de expresión e información y la regulación democrática de los derechos de asociación y reunión, la legalización de todos los partidos políticos, la amnistía de todos los llamados delitos políticos y la vuelta a España de los exiliados y la implantación de un sistema electoral que permitiera la presencia en el Parlamento de las fuerzas políticas con apoyo electoral para que pudieran elaborar libremente una Constitución que tuviera el respaldo de la inmensa mayoría de los españoles. Con la perspectiva que dan estos años de estado democrático estable, es fácil decir que el camino elegido fue el correcto y que los resultados han sido positivos, a pesar de que se dieron serias dificultades interiores, desórdenes y pretensiones involucionistas y sobre todo, se sufrió un fuerte acoso terrorista, que actuaba como constante excitación de los implacables enemigos del cambio político, atentados de ETA, GRAPPO y bandas paramilitares de carácter neofascista.

La Constitución de las Cortes democráticas vertebró la vida pública española a través de los partidos políticos y normalizó las relaciones gobierno-oposición en el marco de la nueva legalidad y se inició el proceso de la elaboración de la Constitución dentro del mayor acuerdo posible entre todos los partidos que habían alcanzado representación parlamentaria. No era la dialéctica del enfrentamiento político, que siempre se resuelve por la imposición de la mayoría sino la práctica del consenso, lo que sin duda contribuyó a sentar las bases de una democracia moderna.

Recientemente se ha celebrado el X Aniversario de vigencia de la Constitución, que reconoció la importancia de las Corporaciones Locales y estableció los principios de autonomía y suficiencia de los ayuntamientos para poder atender con eficacia a las funciones que legalmente le corresponden y a la prestación de los servicios adecuados para el bienestar social.

En el caso del Ayuntamiento de Getafe, al igual que en otros muchos, debemos decir que no se ha desarrollado un planteamiento de progreso para el municipio en un marco

de transparencia pública, sino que se ha constituido una plataforma de ocupación del poder y un inicio de la politización de la Administración que se generalizaría tras el triunfo del PSOE por mayoría absoluta en el 82.

No se puede valorar como gestión eficaz, la desarrollada en estos años, sino que la imprevisión y la falta de una visión adecuada han conducido a los mayores problemas sociales que han padecido los ciudadanos de Getafe y que siguen padeciendo.

Uno de los mayores fracasos del Gobierno Municipal ha sido el injustificado retraso en la puesta en marcha del Hospital de Getafe, que era una necesidad urgente hace ya varios años, aparte de por la masificación que se ocasiona por la falta de número de camas por habitante en la zona, se deben añadir los inconvenientes de la distancia. Actualmente la situación sin resolver se empeora para los vecinos que deben trasladarse hasta el de Cruz Roja en Cuatro Caminos. La única solución para paliar el problema es que se exija el transporte directo en tanto no entre en funcionamiento el que nos corresponde. Entendemos que ésta no es la solución y que el Gobierno Municipal se debía haber esforzado al máximo para obtener la terminación del Hospital en el 89, lo cual no es desmesurado habida cuenta que ya se ha consignado la partida presupuestaria para su terminación y nada justifica la espera de un par de años, a no ser que se busque la coincidencia con un período electoral. Parecen estar más preocupados de mantenerse en el poder que de solucionar los problemas que se plantean.

El galopante crecimiento de la Inseguridad Ciudadana en el municipio a causa de la dejadez política en esta materia por parte de las autoridades competentes, sin obviar las causas que lo provocan de droga y marginación, han sido y son una constante preocupación para los hombres y mujeres de CDS y en Getafe venimos solicitando desde nuestra incorporación que se tomen soluciones al respecto, con propuestas que hasta el momento no han sido atendidas, tales como la instauración de la Policía de Barrio, Comisaría móviles y por supuesto, la necesaria coordinación de las distintas fuerzas de seguridad desde la Junta Local de Seguridad, para evitar la inoperante duplicidad de servicio por motivos de pura competitividad.

En materia de acceso a una vivienda digna, la falta de planificación o la planificación a su antojo a lo largo de estos años, ha provocado la especulación del suelo y el encarecimiento del precio de los pisos, que hace imposible su adquisición a cualquier persona cuyos ingresos procedan de rentas de

trabajo. CDS considera que debe hacerse un esfuerzo planificado a corto y medio plazo que rompa con la actual autolimitación del espacio existente que bloquea las actuaciones tendentes a resolver el problema.

Hasta el momento se puede decir que el enfoque que se ha dado a la Participación Ciudadana ha sido parcial y sectario, y que la reforma del Reglamento de Participación Ciudadana es una necesidad latente de los colectivos y ciudadanos de Getafe, pues el marco actual ha quedado anquilosado y se debe modificar de forma que facilite realmente la participación de todos los ciudadanos en la vida política, económica, cultura y social, tal como dictan los principios constitucionales.

La autonomía y democracia han sido los dos ejes sobre los que ha discurrido la vida municipal durante estos años, pero cabe matizar que la autonomía sólo será una realidad efectiva el día que dispongan de la financiación adecuada para hacer frente a las numerosas obligaciones que tienen contraídas con los ciudadanos. Una de las principales fuentes de financiación proceden de los ingresos del Estado y se debe reconocer que durante los Gobiernos presididos por Adolfo Suárez, dicha participación fue incrementándose desde un 5 al 9 por 100. A partir del 82, con la llegada al poder de los socialistas, dicha participación experimentó una notable regresión, bajando al 5 por 100 en el 88. Además debemos tener en cuenta que la nueva Ley de Haciendas Locales no resuelve tampoco, la crítica situación de numerosos ayuntamientos, al no garantizar la suficiencia financiera, base de la autonomía local.

La democracia interna de los entes locales se ha visto limitada por la existencia de las mayorías absolutas, como es el caso de Getafe, lo que unido al escaso rodaje democrático de las instituciones y de la clase política permitió una situación de prepotencia y menosprecio de las minorías de oposición, que no ha beneficiado ni al sistema democrático ni a la propia gestión de estas instituciones.

A pesar de las críticas efectuadas con claro carácter positivo, como objetivos a erradicar con nuestra presencia en las corporaciones, es necesario hacer un balance positivo de la gestión municipal durante estos diez años. La democracia municipal ha permitido una mayor exigencia y una actitud crítica responsable hacia las corporaciones locales y todo ello ha hecho posible una gestión más eficaz al servicio de los intereses ciudadanos. ■

MERCEDES ALCALA  
Portavoz Centro Democrático y Social



## 10 AÑOS DE AYUNTAMIENTOS DEMOCRATICOS

# 1979

— Después de 46 años, representantes elegidos democráticamente acceden al Ayuntamiento.

— Desaparecen los símbolos de la dictadura.

— Sanciones económicas para los infractores urbanísticos.

— Faltan para el año siguiente 5.400 plazas escolares.



El 19 de abril de 1979 fue un día de especial trascendencia política. Los nuevos concejales hicieron su entrada en el Ayuntamiento mientras la gente les aclamaba en la calle. La llegada de los Ayuntamientos Democráticos supuso no sólo el acceso al poder de nuevos concejales elegidos democráticamente, sino también la eliminación de viejos símbolos, el comienzo del olvido de una parte trágica de la historia.



# Después de 46 años, representantes elegidos democráticamente acceden al Ayuntamiento

Aquellas elecciones contaban con una gran desventaja desde un punto de vista sociológico: había cansancio tanto entre los hombres y mujeres que llevaron a cabo la campaña electoral como, fundamentalmente, entre los electores, ya que el 1 de marzo anterior habían sido convocados para la elección de sus representantes en las Cortes Generales, votación a través de la cual UCD formó gobierno con Suárez como Presidente.

El comienzo de este recordatorio de la historia reciente de Getafe, de estos diez años de Ayuntamientos Democráticos en nuestra ciudad, parte del **19 de abril de 1979**, fecha en que la primera corporación elegida democráticamente desde 1933 tomó posesión de sus cargos. Los hombres y mujeres que aquel día tomaron la responsabilidad de ges-

**Mil novecientos setenta y nueve, fue el año en el que los españoles fueron llamados a elegir 69.613 concejales en los 8.041 municipios en los que se había presentado al menos una lista de candidatos. Las elecciones para los que serían los primeros ayuntamientos democráticos desde 1933 fueron convocadas para el 3 de abril y tenían una notable diferencia sobre aquéllas: podían votar todos los mayores de 18 años.**

tionar y luchar por la defensa de los intereses de Getafe, como consecuencia de los resultados obtenidos en las elecciones del 3 de abril, fueron los siguientes: por el **PSOE**: Paulino Jesús Prieto de la Fuente, Pedro Castro Vázquez, Jesús Neira Salazar, Enrique Carlos del Olmo García, Jesús Urbán Salmerón, María del Carmen Ferrero Torres, José Luis Rivas Cabezuelo, Victoriano Peña Rodríguez, Eduardo Ponce Martínez y José Luis García Vega. Por el **PCE**: José Luis Núñez Casal, Rosa Ma-

ría Roldán Herrero, José Luis Fernández Pombo, Adolfo Gilaberte Fernández, Julio García Madrid, Hilario López Villalón, Ernesto Lázaro Domínguez, Santiago Rodríguez García-Briones, Manuel Alarcón Olmedo y Bautista Pérez García. Por **UCD**: Julián Catalina Gilaberte, Sebastián Carro Sánchez, Luis Yubero Romano, Juan Antonio Andreu Núñez y Vicente Gabriel Minguito. Y por la **ORT**: Manuel Jesús Fernández Gómez y Javier Angulo Uribarri.

Sólo 4 de las 7 candidaturas

que se presentaron en Getafe consiguieron que al menos algunos de sus candidatos llegaran al Ayuntamiento. Sobre un total de 78.659 electores censados, votaron 48.790. De éstos, el PSOE obtuvo 16.960, el PCE 16.833, UCD 8.664, la ORT 3.763, Coalición Democrática 1.388, Bandera Roja 438 y el Movimiento Comunista 162, siendo considerados como nulos 457 y en blanco 125.

## LA ELECCION DEL ALCALDE

La elección del alcalde estuvo rodeada de una cierta polémica que tuvo su acogida en las crónicas periodísticas de entonces. Al parecer, determinadas fuentes dieron como segura la elección del comunista José Luis Núñez como alcalde, ante lo cual la Agrupación Socialista de Getafe hizo pública una nota en la que se decía que habría que esperar hasta el día 19 de abril, día de la toma de posesión de la nueva corporación.

Al día siguiente de las elecciones municipales, Felipe González y Santiago Carrillo encabezaban las negociaciones que el PSOE y el PCE llevaron para conseguir el mayor número de alcaldías para la izquierda. En Getafe, la diferencia de 127 votos a favor del PSOE permitió que Jesús Prieto obtuviera el 19 de abril 22 votos (PSOE, PCE y ORT), mientras que el candidato de UCD, Julián Catalina Gilaberte, obtuvo 5 votos.

La nueva corporación, además de tomar posesión y elegir al alcalde, acordó la formación de la Comisión Municipal Permanente, llevar a cabo una campaña de limpieza de la propaganda electoral el 3 de mayo con la colaboración de partidos, sindicatos y asociaciones, y saludar la celebración del primero de mayo con la abstención de UCD. ■



Tierno Galván simboliza la imagen por excelencia de los nuevos alcaldes. El pregonó las fiestas de 1979.



**D**iez años, en una sociedad de movimiento acelerado como la nuestra, es un tiempo más que suficiente, que permite hacer un breve análisis de los cambios producidos en Getafe en la última década.

Ya que la referencia inicial son las elecciones municipales de 1979, las diferencias fundamentales entre aquéllas y los siguientes procesos electorales son las siguientes: primera, frente a una neta diferenciación de resultados entre unas y otras elecciones en 1979, una creciente relación e interdependencia entre distintas elecciones (europeas, generales, autonómicas y municipales) en los años siguientes; segunda, frente a una incidencia fuerte de la campaña electoral en la decisión final de voto en 1979, una importancia cada vez mayor de las posiciones políticas de los partidos antes de la campaña; tercera, aunque el «poster» siga teniendo efectos en los electores, frente a una influencia de las personas concretas de las candidaturas en 1979, en la determinación del voto, cada vez ha ido cobrando mayor importancia el partido político que la presenta y respalda.

A estos cambios, de carácter general, cabe añadir otros específicos de Getafe. Aunque la relación izquierda-centro y derecha (con todo lo que de relativo tiene esta clasificación) se ha mantenido estable en Getafe a lo largo de diez años, el autopoicionamiento ideológico-político de los getafenses se ha modificando en estos años. En una escala de 1 a 10, siendo 1 extrema izquierda y 10 extrema derecha, la población de Getafe, por propia declaración según encuestas, se situaba en una posición media de 3,9; diez años después la posición media es de en torno a 4,3.

Ello no es casual, y ha sido acompañado, a su vez, de otros cambios de carácter socio-económico producidos tanto a nivel general como en Getafe. Entre los que se refieren al municipio, cabe señalar los siguientes:

Primero, el de la disminución de la población trabajadora en grandes empresas. La desaparición de algunas y la disminución de plantillas en otras ha hecho que se haya incrementado fuertemente en estos diez años la población que trabaja en el sector de servicios frente a la que trabaja en la industria; y ello tanto en cuanto a la población activa que tra-

baja en Getafe o fuera de Getafe, como en cuanto a la distribución del empleo existente en el propio municipio.

En segundo lugar, Getafe presenta una tasa de población activa femenina inferior a la media de la Comunidad Autónoma y la más baja de la Zona Sur Metropolitana de Madrid.

En tercer lugar, el paro juvenil, tanto en el estrato de 16 a 19 años como en el de 20 a 24 es, porcentualmente, el más alto entre todos los municipios de la Zona Sur (el 68,6% entre los primeros y del 46% entre los segundos), lo cual tampoco es casual, y es debido fundamentalmente a que en los años 79 a 89, la pirámide de edades de Getafe, frente a la de otros municipios de la Zona Sur, se ha ensanchado en los estratos de edad joven.

Se han producido, además a lo largo de estos diez años, otros cambios referidos tanto a la trama asociativa vecinal como a la propia trama de relación entre los distintos barrios del municipio.

Frente al Getafe interrelacionado, de comunicación entre los distintos barrios de 1979, el de hoy ha devenido en un municipio más disperso, menos intercomunicado, en el que los residentes en una zona conocen cada vez menos lo que sucede en otra.

Es bien cierto que el Ayuntamiento ha debido llevar a cabo una política de descentralización de servicios públicos y de aproximación de los mismos a los ciudadanos, pero también lo es que deben darse aún más pasos, sin chauvinismos trasnochados, a la construcción de un municipio con mayor identidad propia, más sentido, conocido y apropiado por sus propios vecinos que lo que es en la actualidad.

En ello influye de manera determinante la consolidación de entidades asociativas que participen activamente en la elaboración de propuestas, reivindiquen y colaboren y congreguen intereses colectivos.

Hace diez años la primera Corporación democrática tuvo que empezar a hacer frente a enormes déficit de equipamiento, infraestructura y servicios públicos. Diez años después, parte notable de aquellos déficit están resueltos. El reto de 1989 y años siguientes es el de hacer interesar e ilusionar cada vez a más vecinos en el futuro del municipio, previo establecimiento de cauces creíbles de intervención ciudadana. ■

✓ En **abril** deja su cargo **Angel Arroyo Soberón**, que fue alcalde de Getafe desde 1973. ■

✓ En mayo, **la Casa del Pueblo sufre un registro policial**. La policía perseguía a grupos de jóvenes que se manifestaban contra las fuerzas de orden público en protesta por la muerte del joven Antonio Goiriz en el curso de una redada antidroga. ■

✓ La nueva corporación decide **prorrogar** el **presupuesto** de 1978, por un total de **422.549.835 pesetas**. Este presupuesto era insuficiente para acometer las deficiencias sobre todo de infraestructura; esta circunstancia hizo que muchas propuestas de los concejales fueran rechazadas por falta de presupuesto. ■

✓ En junio se da una **sesión plenaria multitudinaria**. Alrededor de 3.000 personas se concentraron en el Polideportivo San Isidro. Jesús Prieto y los concejales informaron extensamente de las dificultades con que se encontraba la nueva corporación, haciendo especial hincapié en las infracciones urbanísticas. ■

✓ Los **alcaldes de 12 municipios** de más de 100.000 habitantes (Alcalá de Henares, Alcorcón, Algeciras, Avilés, Baracaldo, Elche, Getafe, Gijón, Jerez de la Frontera, La Laguna, Leganés, Móstoles y Vigo) se dan cita en Getafe para estudiar sus problemas comunes y plantear soluciones globales. ■

✓ El pleno del 30 de julio decide encargar la redacción del Plan Especial de Reforma Interior y la **paralización de las licencias de obra** hasta que estuviera terminado. ■

✓ En noviembre, las organizaciones juveniles y el Consejo Municipal de la Juventud organizan una Semana de la Juventud bajo el lema «Joven, rompe tus cadenas». ■



# Desaparecen los símbolos de la dictadura

El Ayuntamiento de Getafe, como muchos otros municipios españoles, decidieron eliminar del callejero los nombres que hacían referencia y homenajaban a personas o hechos importantes para la dictadura franquista. La decisión se tomó en junio, se aprobaron definitivamente los nombres en octubre y se procedió al cambio de las placas en febrero del año siguiente. Como en otros lugares, la ultraderecha llevó a cabo una fuerte campaña de amenazas y atentados, manchando y robando algunas de las nuevas placas. Espe-

cialmente contundentes fueron las acciones contra el paseo de Pablo Iglesias, a cuya inauguración asistió el entonces

Secretario General de la FSM Joaquín Leguina.

Los cambios introducidos fueron los siguientes:

## ANTERIOR DENOMINACION

## NUEVA DENOMINACION

Alcázar de Toledo .....	Av. de las Fuerzas Armadas
Plaza del Cuatro de Noviembre .....	Plaza de Carretas
García Morato .....	C/. Aviación
Plaza General Mola .....	Plaza Canto Redondo
C/. General Yagüe .....	C/. Artillería
Plaza Generalísimo .....	Plaza de la Constitución
C/. José Antonio .....	C/. Jardines
C/. Mártires .....	C/. Magdalena
C/. Muñoz Grandes .....	C/. Depósitos
C/. Teniente Coronel Tella .....	C/. Toledo
Paseo Calvo Sotelo .....	Paseo Pablo Iglesias

## Faltan para el año siguiente 5.400 plazas escolares

Muy enlazado con los problemas urbanísticos aparece el déficit de plazas escolares. El primer estudio que hace el Ayuntamiento arroja un déficit de 5.400 plazas escolares de EGB para 1980. El problema es de tal calibre, que el Gobernador Civil interviene en las reuniones entre la Delegación Provincial del MEC y el Ayuntamiento. La mayoría de las soluciones provisionales planteadas por el

Ayuntamiento no fueron aceptadas, optando el Ministerio por soluciones definitivas.

El Ministerio reclamó suelo y el Ayuntamiento se lo ofreció, pero los nuevos colegios no llegaron a tiempo. La mayoría de los construidos en la Avenida de las Ciudades se comprometieron en aquellas fechas. Sin embargo, el Ministerio no cumplió los plazos de entrega. ■



## Sanciones económicas para los infractores urbanísticos

El urbanismo fue un caballo de batalla importante para la nueva corporación. Como en la mayoría de los pueblos de la periferia madrileña, la tónica urbanística más generalizada fue la de la construcción masiva y rápida de miles de viviendas para la masa de emi-

grantes que llegaron a Madrid a finales de los 60 y comienzo de los 70. En los años posteriores se llevarían a cabo importantes obras de mejora de infraestructura (calles, aceras, alcantarillado, luz, etc.) pero en 1979 la Corporación de Getafe llevó a cabo una

medida bastante dura. De un lado paralizó la construcción en el casco urbano y en agosto acordó imponer sanciones por un total de 145 millones de pesetas a 25 constructores, entre los que destacaba Pablo Carrillo y sus empresas. ■

Los viejos colegios no eran suficientes o no reunían las condiciones suficientes. El Pablo Picasso, que sufrió un accidente después, este año 1989 será sede provisional del Ayuntamiento.



## 10 AÑOS DE AYUNTAMIENTOS DEMOCRATICOS 1980

— Kelvinator,  
el aldabonazo definitivo  
a la crisis industrial.

— El primer plan  
de actuación  
municipal.

— El plan especial  
de reforma interior,  
un instrumento  
para ordenar  
la ciudad.

— El Sector III,  
entre la discordia  
y la ilusión.

— Llega el tren  
como servicio de  
cercanías.

— Un comienzo  
de curso morivo.

# Kelvinator, el aldabonazo definitivo a la crisis industrial

**E**n enero de 1980 la empresa CARSA-KELVINATOR presentaba en el Juzgado de Guardia n.º 1 de Madrid un expediente de suspensión de pago que afectaba a 2.500 trabajadores y a un número indeterminado de acreedores. Por esas fechas la plantilla se encontraba sin cobrar la paga extra de Navidad y tampoco se hizo efectivo el mes de enero. Era el principio del final, el último detonante de una larga crisis que afectó profundamente a todo el sector español de la «gama blanca». Por ende era además el exponente más significativo de una larga y larvada crisis industrial cuyo azote ha venido sufriendo nuestra localidad hasta hace unos años.

Kelvinator sigue abriendo todavía viejas heridas. De hecho su agonía se prolongó hasta 1984, año en que definitivamente fue cerrada. A lo largo de todo 1980, año en el que los trabajadores mantuvieron una huelga de varios meses, se organizaron varias manifestaciones en solidaridad con sus trabajadores; alguna de ellas, según las crónicas publicadas entonces, reunió a más de cinco mil personas.

En 1982 Getafe mantuvo una huelga general que paralizó toda la ciudad, en protesta por el paro creciente y en solidaridad con los trabajadores de Kelvinator. La



huelga fue convocada y apoyada por todas las centrales sindicales, partidos, asociaciones y el Ayuntamiento. Otra se repitió en febrero de 1984.

Si en 1980 Kelvinator contaba con 2.400 empleados, 4 años después sólo tenía 885 y los sindicatos iniciaron el año anterior una guerra sin cuartel para conseguir medi-

das que evitaran el cierre de la empresa. La deuda de ésta se eleva a varios miles de millones de pesetas y todos los intentos de salvarla de una u otra forma fracasaron. Finalmente, la empresa estaba en quiebra y poco a poco los trabajadores se vieron obligados a acogerse a diversas fórmulas de jubilaciones anticipadas o bajas.

Kelvinator no fue sino el máximo exponente de una lenta pero inexorable y corrosiva crisis industrial que se produjo en Getafe desde 1972. Un estudio de enero de 1984 cifraba en 26 las empresas que se habían cerrado desde 1977, con una pérdida directa de 1.146 puestos de trabajo, además de 1.546 como consecuencia de las reducciones de plantilla y un número indeterminado pero probablemente alto de empresas cercanas que empleaban a vecinos de la localidad. A ellos habría que sumarles Kelvinator. ■

La industria de Getafe daba y da todavía de comer a muchas familias de los pueblos de alrededor. Varios alcaldes, como el de Parla y Fuenlabrada, se sumaron a la protesta por el cierre de Kelvinator.





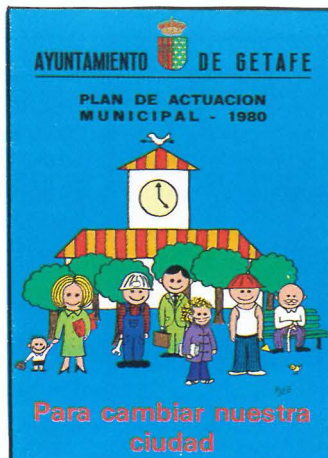
# El primer plan de actuación municipal

Este de 1980 quizás fuera el primer año de utilización práctica de la maquinaria municipal para desarrollar actuaciones homogéneas por parte de la nueva corporación. En marzo la corporación aprobó un presupuesto extraordinario de 500 millones de pesetas para ejecutar las inversiones contempladas en el primer Plan de Actuación Municipal del Ayuntamiento de Getafe y del Gobierno PSOE-PCE. El Plan nació después de 9 meses de gestión democrática y trataba de dar respuesta a las necesidades más urgentes de Getafe.

En él se contenían todas las iniciativas inmediatas que pretendía desarrollar el

gobierno municipal tanto en la prestación de nuevos servicios, dirigidos a los grupos sociales más desfavorecidos económicamente, como en la creación de nuevos equipamientos o compra de suelo.

Así, junto con la creación de nuevos servicios municipales destinados al control y mejora de los recursos municipales, se propusieron actuaciones urbanísticas que iban desde el asfaltado y acerado de numerosas calles (como la Avenida Juan de la Cierva) al acondicionamiento de parques y jardines por toda la ciudad (Margaritas, Cerro de los Angeles, El Bercial, etc.), la compra de 83.000 metros cuadrados para colegios e institutos, pla-



nes de alcantarillado y saneamiento, construcción de centros culturales (Juan de la Cierva) y deportivos.

En paralelo se ponían en marcha campañas culturales, deportivas, sanitarias, medioambientales, de seguridad ciudadana, de información, de limpieza, etc., en las que se buscaba la participación del mayor número posible de ciudadanos. ■

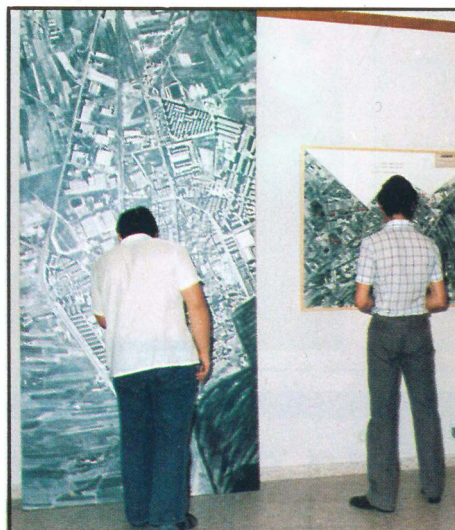
# El plan especial de reforma interior, un instrumento para ordenar la ciudad

El 1 de octubre se aprueba el Plan Especial de Reforma Interior de Getafe (PERI) con los votos favorables del PSOE-PCE, abstención de PTE y el voto en contra de UCD. El PERI recogía un plan de actuación municipal a 12 años vista con un coste total de 3.768.900.000 pesetas: 1.290, presupuestos ordinarios; 1.279,4, operaciones de crédito; 1.199,5, contribuciones especiales.

Hasta que se aprobó el PERI se suspendieron cautelarmente las licencias de obras en todo el casco urbano, excepto en el Sector III.

El PERI pretendía poner orden en el desbarajuste urbanístico que los intereses especulativos habían proyectado sobre la faz de Getafe. En sus objetivos figuraba como básicos:

- Reducción de la densidad de la ciudad, aumentando el nivel de equipamientos.
- Reequilibrio en la distribución de equipamientos.
- Obtención del máximo suelo posible para equipamientos.



- Conservar los edificios antiguos de Getafe.
- Potenciar suelo para la pequeña industria
- Resolver el déficit de aparcamientos y potenciar la creación de vías peatonales e ir eliminando las barreras arquitectónicas para los minusválidos.

Con el PERI se quería asegurar la obtención de 56 hectáreas de reserva de suelo de uso público en las áreas

residenciales de Getafe, y otras 28 hectáreas más en polígonos industriales para zonas deportivas y parques. La manera de conseguirlo era permitir la construcción de 5.000 nuevas viviendas. En el centro sólo se podrían construir dos plantas.

El PERI, al igual que el Plan General, ha ido sufriendo modificaciones a lo largo de estos años, si bien sus principios básicos se han seguido manteniendo. ■



El Plan Especial de Reforma Interior tuvo un largo recorrido hasta ser definitivamente aprobado en 1982. Fue una pieza clave en el planeamiento urbanístico de la ciudad.



# El Sector III, entre la discordia y la ilusión

**E**n octubre de 1980, el Pleno del Ayuntamiento, mediante los votos a favor de PSOE, UCD y PTE, y con la abstención del PCE, concede la licencia de obras para proceder al desbroce y movimiento de tierras de los sistemas generales del Sector III. En mayo había sido aprobado el Plan Parcial del mismo barrio, en aquella ocasión con la ausencia del PTE y UCD. Los cooperativistas montaron un acto masivo de inauguración al que asistió el entonces Ministro de Interior **Juan José Rosón**.

Aquel acto fue el comienzo simbólico de las obras que miles de vecinos de Getafe, y de otras localidades de alrededor, habían estado esperando desde que en 1977 empezaron a formarse las cooperativas de viviendas a través, fundamentalmente, de las asociaciones de vecinos, comités de empresa y sindicatos. El **26 de octubre**, el entonces Ministro de Interior, **Juan José Rosón**, presidió un acto al que asistieron miles de personas. Junto a él estaba **Jesús Prieto**, representantes de partidos políticos y de los Ayuntamientos de Leganés, Alcorcón, Parla, Móstoles, San Fernando de Henares y Coslada.

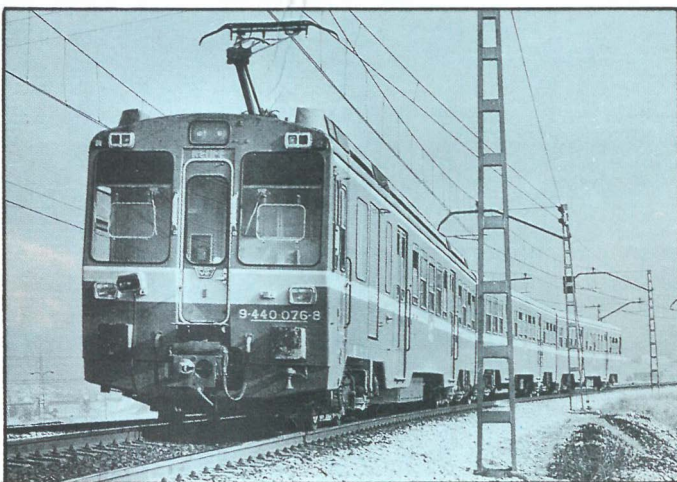
La concesión de la licencia de obras supuso un enfrentamiento en el pacto de gobierno que mantenían PSOE y PCE. El tema de las cooperativas de viviendas, su gestión y desarrollo había sido hasta entonces y lo seguía siendo, un motivo de fuertes polémicas, incluso dentro del propio PCE. En aquella ocasión los concejales comunistas se abstuvieron, por considerar que el proyecto que Jesús Prieto llevó al Pleno no respetaba los pactos. Los comunistas anunciaron que el asunto, como así ocurrió, sería elevado a las ejecutivas provinciales.

Unos meses antes, en mayo, había sido aprobado el Plan Parcial del Sector III. Entonces las cooperativas reunían ya a 3.500 familias. En él se establecía la tipología de vivienda unifamiliar sobre unos terrenos que, de hecho, ocupan hoy una superficie (3,5 millones de metros cuadrados) similar a la del casco urbano de Getafe. El Plan Parcial presentado por los representantes de las cooperativas fue modificado y asumido por el propio Ayuntamiento antes de ser aprobado. UCD y PT no asistieron al Pleno alegando falta de información. ■

Rosón, ministro de Interior del gobierno de UCD, acompañado de Jesús Prieto y Crispulo Nieto, inauguró el comienzo de obras del Sector III.



## Llega el tren como servicio de cercanías



Las deficiencias en el transporte público era uno de los caballos de batalla más fuertes de las asociaciones de vecinos. Hoy quizá resulte difícil recordar que en 1980 todavía Getafe no contaba más que con 4 trenes diarios para llegar a Madrid, al margen de los autobuses. En julio, RENFE puso en marcha un servicio de cercanías de 22 trenes diarios. Se pasaba de una capacidad de 768 plazas sentados a 5.800.

El trayecto Getafe-Villaverde Alto y Bajo-Atocha pasó

a costar 26 pesetas, con billetes sencillo, y 42 ida y vuelta, con posibilidad de adquirir abonos semanales de 10 viajes y mensuales de 44. La Corporación aprobó aquel año un proyecto conjunto Ayuntamiento-RENFE para la supresión de todos los pasos a nivel de la línea Madrid-Badajoz, a su paso por el casco urbano, y la construcción de pasos peatonales. El 27 de marzo se abrió el puente sobre la carretera de Toledo, a la altura de Las Margaritas. ■



## 10 AÑOS DE AYUNTAMIENTOS DEMOCRATICOS 1980

Hoy el barrio está plenamente consolidado y dotado de la infraestructura más completa de toda la ciudad.



## Un comienzo de curso movido

El comienzo del curso fue movido. Un convoy de autobuses con niños y padres se dirigió al MEC, el último día de septiembre, con intención de manifestarse en protesta por la falta de cumplimiento de las promesas hechas por la Delegación Provincial en el sentido de terminar 9 colegios que a mediados de mes todavía estaban en obras. El Gobierno Civil no

permitió la entrada en Madrid del convoy y la manifestación fue prohibida.

La manifestación se desarrolló entonces en Getafe. La falta de colegios públicos era muy importante y durante éste y los siguientes 4 meses se llevó a cabo una intensa labor de escolarización, siempre en permanente tensión con el MEC. ■



Las trabas que ponía el Ministerio a la construcción de nuevos colegios hizo que los getafenses salieran en varias ocasiones a la calle a protestar.



✓ En **enero** dimite **José Luis Núñez**, número uno de las listas del PCE y segundo teniente de alcalde. ■

✓ Los restos de **Alfonso XIII** llegaron a la Base Aérea desde Roma. Dese aquí fueron trasladados al Monasterio de El Escorial. ■

✓ El Ayuntamiento toma el acuerdo de realizar gestión para adquirir terrenos con destino a un posible hospital. ■

✓ **Pilar Gallardo**, getafense, gana la prueba de 400 metros lisos en los Campeonatos Nacionales de pista cubierta celebrados en Oviedo, con un registro de 16 segundos y 5 décimas. **Tomás Vecilla Fernández** queda subcampeón de España en 600 m.l. juvenil en los Campeonatos Nacionales celebrados en el Palacio de Deportes de Madrid. ■

✓ En febrero roban 10 placas con el nombre de Paseo de Pablo Iglesias, colocadas unos días antes (cambio de nombre calles). ■

✓ El Pleno aprueba un presupuesto especial de **500 millones para inversiones**, para llevar a cabo el Plan de Actuación Inmediata. ■

✓ Las **multas** impuestas antes del 19 de abril fueron **perdonadas**, coincidiendo con el primer año de mandato de la nueva corporación. ■

✓ El Ayuntamiento realiza un proyecto para una pista de footing en el Cerro de los Angeles, por un importe de 18.000.000 de pesetas. ■

✓ El **5 de mayo** miles de personas se **manifestaron en señal de duelo por la muerte de Arturo Pajuelo**, joven trabajador de CASA asesinado cuando regresaba de la manifestación convocada el 1.º de Mayo por CCOO. y UGT. ■

✓ En octubre de ese año, Getafe es la población de Madrid que más número de **parados** tenía registrados: 10.500 personas, un 20 % de la población activa. ■

✓ El 1.º de noviembre el **Ala 35 de Transporte** del Ejército del Aire celebraba su **bodas de plata**. ■

✓ Las obras de **asfaltado y reparación de la Avda. de Juan de la Cierva** terminaron en diciembre, después de 3 meses de obra. ■

## ARMANDO GARCIA

ARQUITECTO JEFE DEL SERVICIO DE INFRAESTRUCTURA CULTURAL DE LA COMUNIDAD DE MADRID

**S**i fuera posible dar marcha atrás al tiempo y pasar del momento actual a abril de 1986, cuando se aprueba definitivamente el vigente Plan General y seguir retrocediendo a noviembre de 1985, aprobación provisional, a octubre de 1984, aprobación inicial, a septiembre de 1983, aprobación del avance del plan, a julio de 1982, aprobación definitiva del PERI del suelo urbano, llegaríamos al año 1980 y hasta finales del año 1979 y podríamos comprobar que es en esos primeros tiempos de la gestión de la Corporación democrática, momentos de enorme actividad y trabajo, cuando se sientan las bases de lo que será posteriormente la política urbanística de Getafe que, con pequeñas correcciones y ajustes a la realidad en momentos posteriores, se ha seguido manteniendo hasta la actualidad.

En la primavera de 1979, cuando la Corporación democrática surgida de las elecciones municipales toma posesión del Ayuntamiento, prácticamente viene a coincidir en el tiempo con la aprobación definitiva del Plan General de Ordenación Urbana que, desde el año 1975 se venía elaborando por la anterior Corporación.

Ese Plan General, si bien se redacta de acuerdo con la Ley del Suelo de 1975, responde a criterios y objetivos políticos radicalmente diferentes y contrapuestos a los del nuevo Ayuntamiento democrático.

Entre sus determinaciones es de destacar la obligación de proceder a la redacción de un Plan Especial de Reforma Interior (PERI) para la ordenación del suelo urbano que el Plan General, a pesar de ser una obligación establecida en la Ley, no había sido incluido en su contenido.

Casi al mismo tiempo y en desarrollo del Plan General, se está procediendo al inicio de la gestión del suelo urbanizable programado que, a partir del movimiento cooperativista generado desde los partidos de izquierda para la construcción de viviendas, se materializa en la puesta en marcha del Sector III, con una superficie de casi 350 hectáreas y capacidad para 7.200 viviendas.

Ante esta situación y a la vista de la escasez de medios técnicos y materiales que presenta el Ayuntamiento, la Corporación adopta dos acuerdos fundamentales: de una parte, la creación de la Oficina de Seguimiento del Plan General, para la que se contrata a técnicos expertos en urbanismo, en sus aspectos de planeamiento y de gestión y que será el embrión de lo que más tarde se construirá en los Servicios Técnicos Municipales y, de otra parte, el proceder a la redacción del Plan Especial de Reforma Interior (PERI) del suelo urbano, conforme al mandato del recién aprobado Plan General, pero siguiendo la política urbanística de la nueva Corporación.

Para completar el panorama urbanístico, también en esta época de inicio de la gestión de la Corporación democrática tiene lugar un acontecimiento que va a influir de modo determinante en la situación del planteamiento urbanístico de Getafe. Se trata del acuerdo que adopta la COPLACO de Revisión del Plan del Area Metropolitana de Madrid, que obliga a revisar los planes de todos los municipios que la conforman, entre los que se encuentra Getafe, que a pesar de tener su Plan General recién aprobado y ya adaptado a la Ley del Suelo de 1975, se ve en la obligación de proceder a su revisión. Por otra parte, los Ayuntamientos democráticos han creado el Consejo de Municipios Metropolitanos, como plataforma de discusión y establecimiento de una política urbanística común frente a la COPLACO y en ese Consejo de Municipios Getafe tiene un especial protagonismo y liderazgo.

Este último hecho viene a introducir nuevos elementos en el proceso de reflexión urbanística y a ampliar el campo de acción, inicialmente circunscrito al suelo urbano como objeto del PERI, para pasar a la totalidad del término municipal e incluso su relación con la globalidad del Area Metropolitana de que forma parte.

Ya no sólo se trata de analizar la ciudad, sus carencias y necesidades en el ámbito del suelo urbano objeto del PERI, sino que además se pone en cuestión el Plan General y su modelo de desarrollo basado en un crecimiento desorbitado. Se empieza a pensar en Getafe como un conjunto de elementos complejos que se pueden manejar y ordenar con el objetivo de mejorar globalmente la calidad de vida. Se piensa en el modelo de ciudad que se quiere para el futuro, saltando los límites de la ciudad (regulada ya por el PERI) para analizar la relación campo-ciudad.

Se empieza a manejar conceptos como protección del medio físico y de los recursos naturales, conservación de áreas de valor ecológico, paisajístico o cultural, protección de edificaciones no sólo de marcado interés histórico artístico, sino también tipológico o pintoresco, conservación de zonas de interés arqueológico, etc., y todo ello se concreta y explicita en unos criterios y objetivos para la revisión del Plan General.

De esta manera se comienzan a sentar las bases para un nuevo Plan General, entendido como un documento en el que quede recogido el marco de referencia de la política urbanística de la Corporación Municipal. Este nuevo Plan General se elabora dentro del propio Ayuntamiento, en los Servicios Técnicos creados para este fin a partir de la anterior Oficina de Seguimiento del Plan General. ■

Armando García fue jefe de los Servicios Técnicos Municipales de Getafe entre 1985 y 1988.



## 10 AÑOS DE AYUNTAMIENTOS DEMOCRATICOS 1981

- Un esfuerzo permanente por promover la cultura.
- Getafe no escapó al síndrome tóxico.
- 23 F: Todo el día pendiente.
- Homenaje a las Fuerzas Armadas.
- CC.OO. y UGT en desacuerdo por la huelga general de John Deere.
- El Ayuntamiento crea sus propios equipos de salud para paliar las deficiencias de la Administración central.
- El deporte popular, un proyecto permanentemente renovado.
- Comienza la renovación de toda la red de colectores.

La promoción de la pintura ha sido una de las actividades permanentes del C.M.C.

# Un esfuerzo permanente por promover la cultura

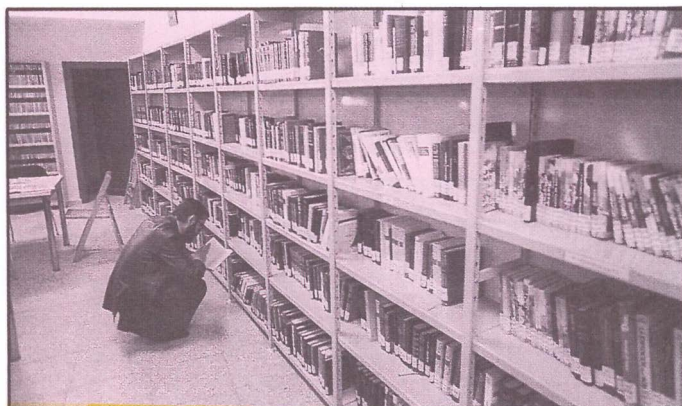
El 18 de marzo se celebra en el **Centro Municipal de Cultura** un homenaje a **Picasso y a Quevedo**, al primero con motivo del primer centenario también de su nacimiento. Se editó un volumen en el que aparecían obras de Federico Mompó, Antonio Saura, Jorge Guillén, Canogar, Blas de Otero, Salvador Spriu, Vicente Aleixandre, Rafael Alberti, Pablo Serrano, José Ortega, Gabriel Celaya, Genovés, Cristóbal Halfter y Luis de Pablo.

Por esas fechas se abrió la Biblioteca Municipal, con 5.000 volúmenes cedidos en su mayor parte por la Diputación Provincial y el Ministerio de Cultura. Desde que el centro se inauguró en 1979, con la presentación de D. Enrique Tierno Galván, fue el punto de referencia de las actividades culturales de la ciudad. Teatro, Cine, Exposiciones, Talleres de Pintura, de Poesía, Fotografía, Escultura, Cerámica, tenían allí su sede, cientos de getafenses se fueron incorporando poco a poco al mundo de las artes. Fue el primer Centro Municipal dedicado a actividades culturales.

Después fueron apareciendo los centros cívicos en cada uno de los barrios de la ciudad, centros que han ido propiciando el asociacionismo en un marco más amplio de actividades. ■



El Centro Municipal de Cultura albergó la primera Biblioteca Municipal





Voz de alarma que fue repetida por el Ayuntamiento avisando de los síntomas; fiebre entre 38 y 39°; opresión en el pecho y dificultades para respirar; agudo dolor de cabeza; tos; dolor y cansancio en los miembros, en principio se le llamó neumonía atípica; después síndrome tóxico.

Las autoridades sanitarias advirtieron que seguramente la causa era el aceite, comercializado fundamentalmente a través de mercados ambulantes, y emitió una lista de las marcas bajo las que se estaba vendiendo.

Se descubrió que se vendía fundamentalmente en la periferia de Madrid y que procedía de un almacén (Raelca) en Alcorcón. Aquí en Getafe, varios meses des-

# Getafe no escapó al síndrome tóxico

**El 6 de mayo de 1981, Jaime Vaquero, de 6 años y residente en Torrejón, fallece a consecuencia de una enfermedad desconocida. Tres días después, la niña Vanesa Gavilán, de San Fernando de Henares, sufre la misma suerte. Para esa fecha ya hay 33 personas que presentaron los mismos síntomas y la Secretaría de Estado para la Sanidad da la voz de alarma.**

pués del comienzo de las muertes, se encontraron **750 litros almacenados en una galería comercial**. Se requirió todo lo que se encontró y se arbitraron fórmulas para que las personas que lo hubieran comprado lo cambiaran. Pero nada de eso evitó la tragedia, aunque Getafe no

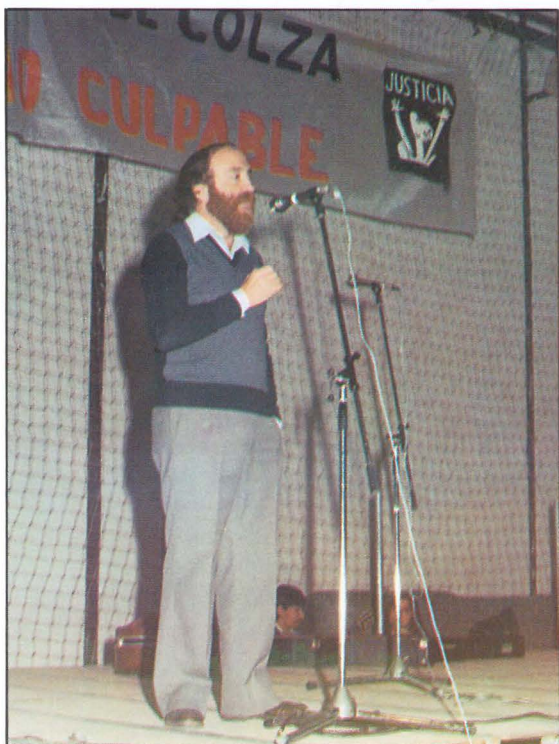
fue uno de los sitios más castigados. Leganés lo sufrió mucho más. Aquí los primeros casos se detectaron en El Bercial, si bien las zonas más afectadas, además de este barrio, fueron Juan de la Cierva y la confluencia de Virgen de Fátima, Alhóndiga y San Isidro. En septiembre,

la enfermedad se había cobrado ya 4 vidas y estaban enfermas 425 personas. En 1982, la cifra de muertos ascendió hasta ocho.

En Getafe se formó una **Asociación de Afectados por el Síndrome Tóxico** que, apoyados por el Ayuntamiento y por los partidos políticos y sindicatos, sirvió de plataforma para exigir responsabilidades y agrupar a todos los afectados en su defensa sanitaria y judicial y la búsqueda de ayudas económicas para los afectados. Muchos han tardado años en recuperarse física y psicológicamente. La vista del juicio, celebrada el año pasado, volvió a recordar una tragedia de la que todavía algunos están restableciéndose. ■



El Ayuntamiento prestó su infraestructura a los afectados para apoyarles en sus reclamaciones. Canalizó además la retirada de los aceites considerados como causantes.



Ciriaco de Vicente, entonces diputado del PSOE, intervino en los actos organizados por los afectados.





# 23 F: Todo el día pendiente

Aquel día y el siguiente en Getafe se vivieron con especial atención y, en muchos casos, con miedo, con la incertidumbre de qué pasaría. Todas las organizaciones políticas, sindicales, ciudadanos y el Ayuntamiento tomaron sus medidas, conscientes de lo que el éxito del golpe de Estado podría suponer para una población eminentemente obrera como Getafe, con un fuerte movimiento sindical y político.

El día 24 la Corporación se reunió en un pleno urgente que acordó condenar el atentado, exigir la aplicación de la Ley a todos los implicados, manifestar su solidaridad con los Diputados, S.M. el Rey y las instituciones democráticas del pueblo español y seguir luchando por consolidar la democracia. Sólo el PTE se abstuvo de apoyar aquel acuerdo por considerar que no se recogían todas las medidas que debían tomarse al respecto. Unos días después, **Jesús Prieto**, entonces Alcalde de Getafe, publicaba en el Boletín Municipal una columna en la que decía: «**hemos pasado de la dictadura a la democracia prácticamente con las mismas instituciones y con el mismo aparato del Estado**», y hacía un llamamiento a consolidar las instituciones democráticas.

No sabemos todavía por qué razón 2 de los máximos

**La esperpéntica y a la vez terrorífica imagen del Teniente Coronel Tejero, subido en la tribuna del Congreso de los Diputados, pistola en mano y haciendo aspavientos, mientras las ametralladoras hacían ver a los diputados que la escena era trágicamente real, seguramente no será olvidada jamás por millones de españoles. Sobre todo los que en aquella época todavía luchaban afanosamente por conseguir cada vez mayores cotas de libertad. Seguramente aquel día muchos esquemas se rompieron.**



implicados en la intentona golpista fueron encerrados temporalmente en acuartelamientos de Getafe; el Teniente General **Miláns del Boch** estuvo en las dependencias del **Regimiento de Artillería de Campaña, n.º 13** y el Ge-

neral de División **Armada Comyn** en el pabellón de oficiales de la **Base Aérea**. En el cuartel de la Guardia Civil estuvieron arrestados unos días algunos de los números que intervinieron en el asalto al Congreso. ■

10 AÑOS DE  
AYUNTAMIENTOS  
DEMOCRATICOS  
1981

## Homenaje a las Fuerzas Armadas

El lunes, 8 de junio, un desfile militar recorre las calles de Getafe. Unidades del 13 de Artillería, de la Base Aérea, una Compañía de Infantería de Marina, fuerzas de la Guardia Civil, de la Policía Nacional y la Unidad de Motoristas de la Policía Municipal recibieron el homenaje de los ciudadanos de Getafe.

La parada militar fue presidida por el General de División Pío Tejada, y la iniciativa partió de los representantes del movimiento cooperativista. ■



En una ciudad como ésta, con una importante fuerza militar, sus gobernantes entendieron que era merecido, después de la experiencia del 23-F, un homenaje a las Fuerzas Armadas.



✓ **Municipalización del Servicio de Limpieza**, de edificios Municipales y Colegios. Primer paso para la municipalización de todos los servicios de limpieza y recogida de residuos sólidos. ■

✓ El 11 de enero se enfrentan en «Las Margaritas», en beneficio del Club Getafe Deportivo, la Corporación Municipal, reforzada por ex-jugadores de Primera y Segunda División. El Getafe tenía a ex-jugadores y ex-directivos del Getafe. 3-1 a favor del Getafe. Se recaudaron 40.000 pesetas y el Ayuntamiento subió hasta 100.000. ■

✓ El INSALUD confirma que ha incluido en sus presupuestos el proyecto para un **hospital**. El Ayuntamiento cede los terrenos. ■

✓ En febrero comenzaron a impartirse los **primeros cursillos de preparación al parto en el Centro Municipal de Salud**. Antes sólo cabía la vía privada para recibir este tipo de servicio. ■

✓ Para septiembre se prevén: un colegio de 24 unidades en la Avda. de las Ciudades. 2 colegios de 24 unidades en la Avda. de las Fuerzas Armadas. 1 colegio de 24 unidades en El Greco. Remodelación del CP Sagrado Corazón. Adjudicado ya el Centro de F.P. de la calle Toledo. ■

✓ Entre el 5 y el 15 de junio se celebra el Primer Mercado de Automóviles Usados, con representación de varias firmas locales. ■

✓ Una nueva operación asfalto, por un total de 12.466.414 pesetas, se lleva a cabo durante el verano en varias calles. En junio se adjudicaron otros 20 millones para obras de reparación de acerado en otra serie de calles. ■

✓ En julio se da a conocer el descubrimiento de una **villa romana**, de entre los siglos II y III, en la zona de la «**Torreçilla**». El hallazgo fue fruto de la investigación que llevaban a cabo María Alonso, María Rosario Lucas y Concepción Blasco, adjuntas a la cátedra de Arqueología de la Universidad Autónoma. ■

✓ Comienza (agosto) la construcción del **Centro Cívico Juan de la Cierva** (plaza de las Provincias), diseñado y proyectado por José María Pérez, Peridis. **El presupuesto fue de 53 millones.** ■

✓ El 17 de diciembre, el Pleno decide cambiar el nombre del Paseo Queipo de Llano por el de **John Lennon**, en homenaje y recuerdo del ex-beatle asesinado aquellos días.

## JESUS PRIETO

PRESIDENTE CONSEJO ADMINISTRACION MERCASA

**P**arece que fue ayer. Diez años en la reciente historia de España son, sin embargo, casi historia.

Avanzamos muy deprisa en una especie de carrera contra reloj para superar un pasado, no demasiado lejano, de ostracismo y tercermundismo y poder llegar a la meta de una Europa desarrollada y de progreso.

Hace ahora diez años, los distintos pueblos de España decidieron confiar, mediante votación, el gobierno de los Ayuntamientos a una inmensa mayoría de gente joven y en cierta forma inexperta, pero plétórica de ilusión, ardorosa defensora de la democracia y con ganas de mejorar las condiciones de vida de los ciudadanos.

El pueblo de Getafe confió el gobierno de su Ayuntamiento a una coalición del PSOE y del PCE.

Tuve la gran suerte de presidir aquella coalición de hombres y mujeres de izquierda que pusimos todos nuestros conocimientos y saber hacer al servicio de un pueblo que pedía a gritos más y mejores escuelas, planificación y asistencia sanitaria, centros de cultura, ocio y deporte, calles urbanizadas, vivienda y transportes dignos, etc.; en otras palabras, una mejora importante en las condiciones y calidad de vida.

Aquel Gobierno Municipal PSOE-PCE tuvimos la enorme fortuna de tener, codo a codo con nosotros, a un pueblo que creía y estaba dispuesto a defender la incipiente democracia, como demostró el 23 de febrero de 1981, en el intento de golpe de Estado, echándose a la calle en su defensa.

Un pueblo que quería ser más culto y se echó a la calle

para pedir más escuelas y mayor calidad de la enseñanza.

Un pueblo amante y defensor de la naturaleza, que celebró festivamente la recuperación del Cerro de los Angeles y del Prado Acedinos.

Un pueblo, por último, que en plena crisis y profunda depresión económica, fue capaz de promover el Sector III de Getafe, dando un salto cualitativo en las condiciones de vida.

El recuerdo de aquellos primeros años de Ayuntamientos Democráticos me genera una doble sensación:

— Satisfacción por la solidaridad generada, la ilusión compartida y los logros obtenidos en la calidad de vida, amén de las creencias democráticas y constitucionales afirmados.

— Insatisfacción por no haber hecho más, unida al dolor por la profunda crisis económica que nos golpeó aquellos años y sus secuelas de empresas desaparecidas y desempleo generado.

Diez años después, Getafe — hombres y mujeres, jóvenes y mayores— puede mirar al futuro con mayor optimismo y vivir el presente con cierta satisfacción.

Os invito a reflexionar sobre el camino recorrido. Eso nos permitirá a todos valorar, en sus justos términos, lo conseguido hasta hoy y espero que sirva para andar más camino en paz y progreso.

Se puede volver la vista atrás, no desandar el camino. La memoria histórica es, quizás, la más definitoria característica humana y permite dirigir la mirada hacia adelante, con la lección aprendida, de los obstáculos y errores ya cometidos. ■

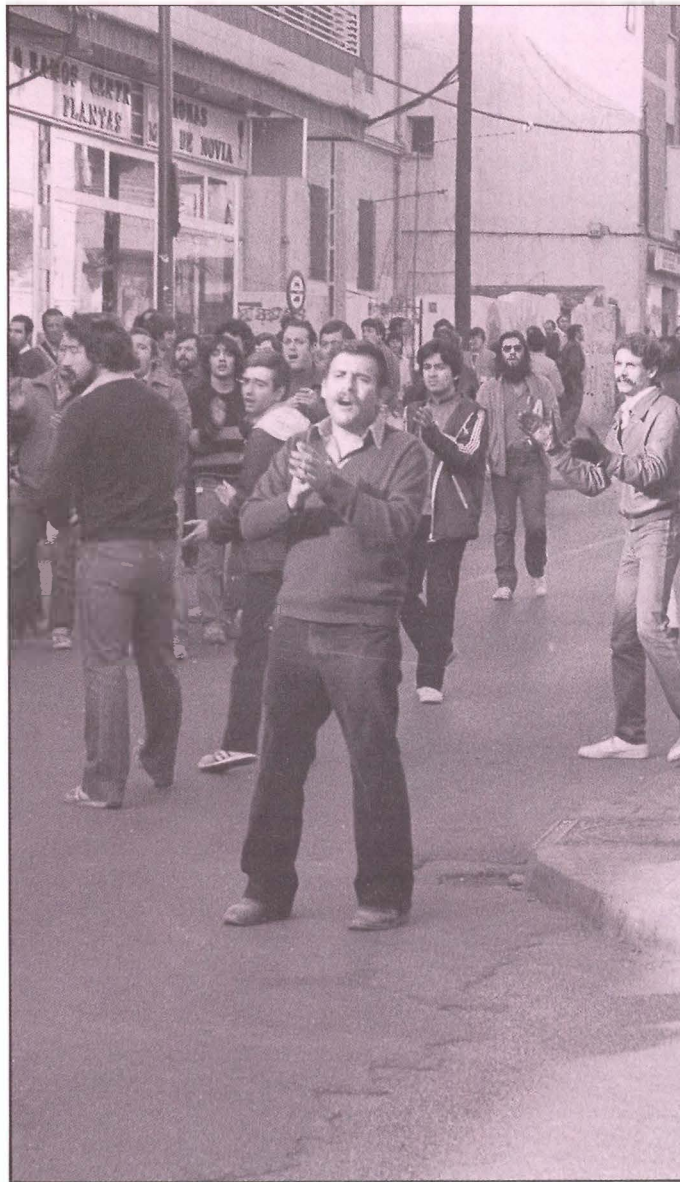
**Abril, 1989.**



# CC.OO y U.G.T. en desacuerdo por la huelga general de John Deere

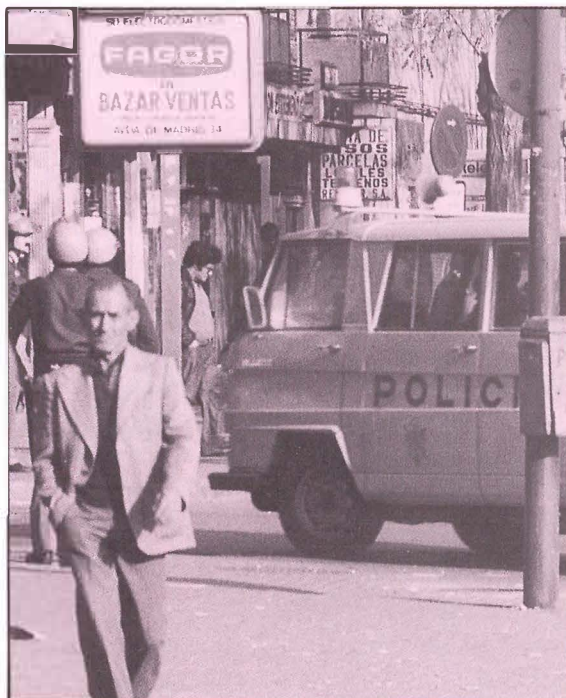
**E**l 19 de noviembre Getafe vivió otro día de huelga general convocada por CC.OO. y el Sindicato Unitario, con la oposición de UGT. La jornada fue desigual en cuanto al seguimiento, a pesar de la indudable paralización de la mayor parte de la actividad. El transporte se mantuvo con protección policial y la agrupación de comercios protestó por la actuación de los piquetes.

El origen estuvo en el expediente de regulación de empleo que John Deere quería aplicar sobre 127 trabajadores de 1.700 que tenía en la fábrica, expediente que fue calificado por CC.OO. como pretensión de despido y venía precedida de paro de 6 horas diarias desde el 25 de septiembre, además de dos cierres patronales. El 9 de noviembre la empresa tomó la decisión de cerrar definitivamente. Y de ahí se pasó a la huelga general, con varias asambleas por medio. A final de año, después de dos meses de inactividad total, CC.OO. y S.U. llegaron a un acuerdo mediante el cual se aumentaban los incentivos para las bajas voluntarias y para las jubilaciones anticipadas. La marcha para el 15 de diciembre fue desconvocada. ■



10 AÑOS DE  
AYUNTAMIENTOS  
DEMOCRATICOS  
1981

Aquellos fueron unos años de tremendas y casi permanentes movilizaciones sindicales. La convocatoria de huelga general con motivo de los expedientes de regulación de empleo de John Deere marcó un punto de inflexión en las estrategias de las dos centrales sindicales mayoritarias, CC.OO. y UGT, lo que seguramente influyó también en que la tensión de la jornada fuera algo mayor a la habitual al carecer de unanimidad.





# El Ayuntamiento crea sus propios equipos de salud para paliar las deficiencias de la Administración central

En 1981 había un solo ambulatorio para más de 40.000 cartillas. Además, había bastantes aspectos de la salud comunitaria que el Estado no cubría, como la planificación familiar, por lo que la corporación decidió poner en marcha sus propios equipos. Desde entonces han venido cumpliendo una importante labor, cambiando sus actividades en la medida en que venía cambiando la demanda y la oferta sanitaria del Ministerio.

El 15 de septiembre se inauguró el **Centro Médico de Urgencias** en la calle Leganés, junto a la Cruz Roja. Con dos médicos y dos A.T.S. cubre el servicio de urgencias por la mañana y la tarde, espacio en el que la Seguridad Social no lo hace.

Dos meses más tarde abre sus puertas al **Laboratorio Municipal de Alimentos**, en la calle Titulcia, 12, donde todavía sigue. Estas instalaciones, junto con el **Centro Municipal de Salud**, cubren un hueco importante abierto en la atención sanitaria de la ciudad; en aquel entonces sólo existía el Ambulatorio de la avenida de los Angeles para su población censada de 127.000 habitantes. Hoy cada



barrio tiene cubierta la asistencia sanitaria básica y se construirán más ambulatorios para los que ya están cedidos terrenos al INSALUD.

Los centros sanitarios construidos directamente por el Ayuntamiento han cubierto un importante papel durante estos años. Las campañas de control de alimento realizadas por el laboratorio han permitido mejorar paulatinamente los aspectos higiénicos y de calidad de los alimentos consumidos en Geta-

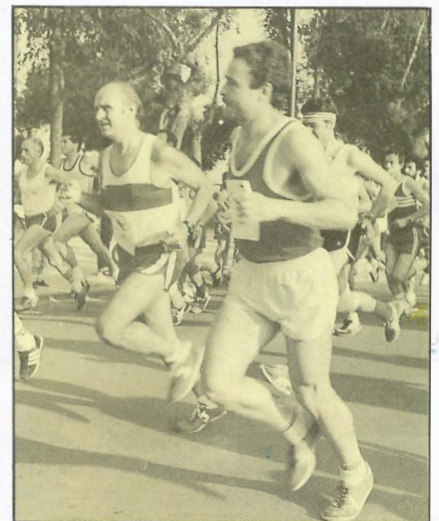
fe; además el Laboratorio ha introducido el análisis de residuos que deterioran el medio ambiente.

El Centro Municipal de Salud, a través de sus distintos departamentos, ha prestado asistencia en el campo de la planificación familiar, la preparación al parto, la salud escolar, la salud laboral y la salud mental. Parte de sus equipos trabajan ahora con otros de la Comunidad en el tratamiento de las drogodependencias. ■





10 AÑOS DE  
AYUNTAMIENTOS  
DEMOCRATICOS  
1981



## El deporte popular, un proyecto permanentemente renovado

Tras el verano de 1981, el Patronato Deportivo Municipal, hoy Fundación Pública de Deportes, inicia una serie de actividades que, ampliando la oferta y los participantes se mantiene hasta hoy: las escuelas deportivas, tendientes a enseñar y promover el deporte de todas las edades. Desde entonces monitores mu-

nicipales han instruido y siguen instruyendo a niños y adultos en baloncesto, fútbol, balonmano, gimnasia, voleibol, artes marciales, cama elástica, alterofilia, atletismo, etc.

Aquel año se contrataron además seis profesores de Educación Física en los Colegios, entre 4.º y 8.º de EGB. Actualmente el Ministerio de

Educación y Ciencia ha puesto en marcha un programa mediante el cual profesores de plantilla de los colegios se están haciendo cargo de las clases. Este programa, convenido con el Ayuntamiento, está permitiendo además la creación de pabellones deportivos cubiertos en los colegios públicos. ■

Las actividades promovidas por el Ayuntamiento en el área deportiva han intentado que el mayor número posible de getafenses practicara al menos algún deporte



10 AÑOS DE  
AYUNTAMIENTOS  
DEMOCRATICOS  
1981

# Comienza la renovación de toda la red de colectores

**E**n abril el Pleno aprueba el Plan Directivo de Saneamiento de Getafe o **Plan de Saneamiento Integral**, destinado a renovar totalmente la infraestructura de la red principal; todavía se está ejecutando. Hace poco se cerraban las obras del colector C-1, a su paso por San Isidro, y el C-5, a su paso por el Polígono de los Angeles, aún están por terminar.

Se trataba y se trata de

adoptar una red de colectores de una ciudad de 20.000 habitantes a otra de 160.000 o 170.000 habitantes.

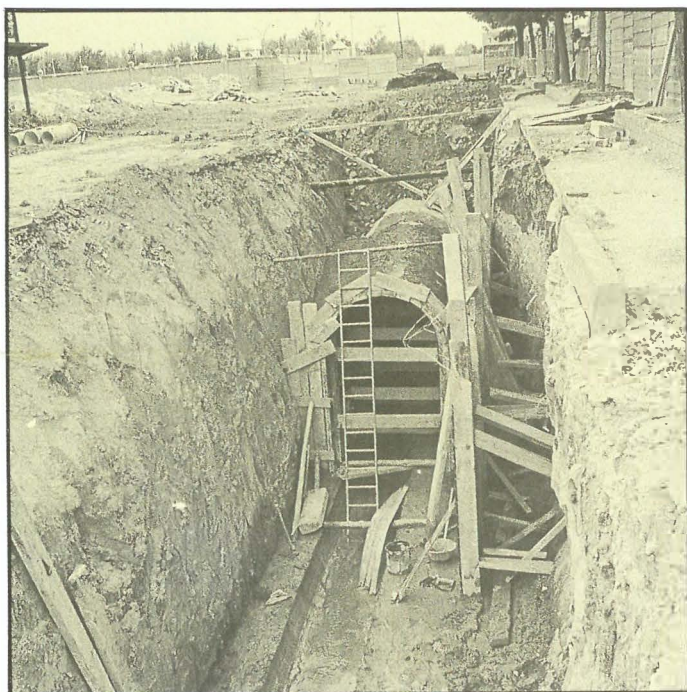
En 1981 se establecía que debía ejecutarse paulatinamente y que debía abarcar desde la confluencia del arroyo Culebro con el Manzanares hasta el centro de la ciudad, a través de un emisario a cielo abierto que saldría del aliviadero en el que termina el colector general. Este, a su vez, recibe las aguas de los colectores generales que discurren por el interior de la ciudad.

Algunos de los problemas de tráfico sufridos en los úl-

timos años tenían como causa estas obras. Allí donde había una tubería de 40 o 50 cm de diámetro había que meter otra de 1 m, con su correspondiente zanja y protección de hormigón, además de los pozos de registro.

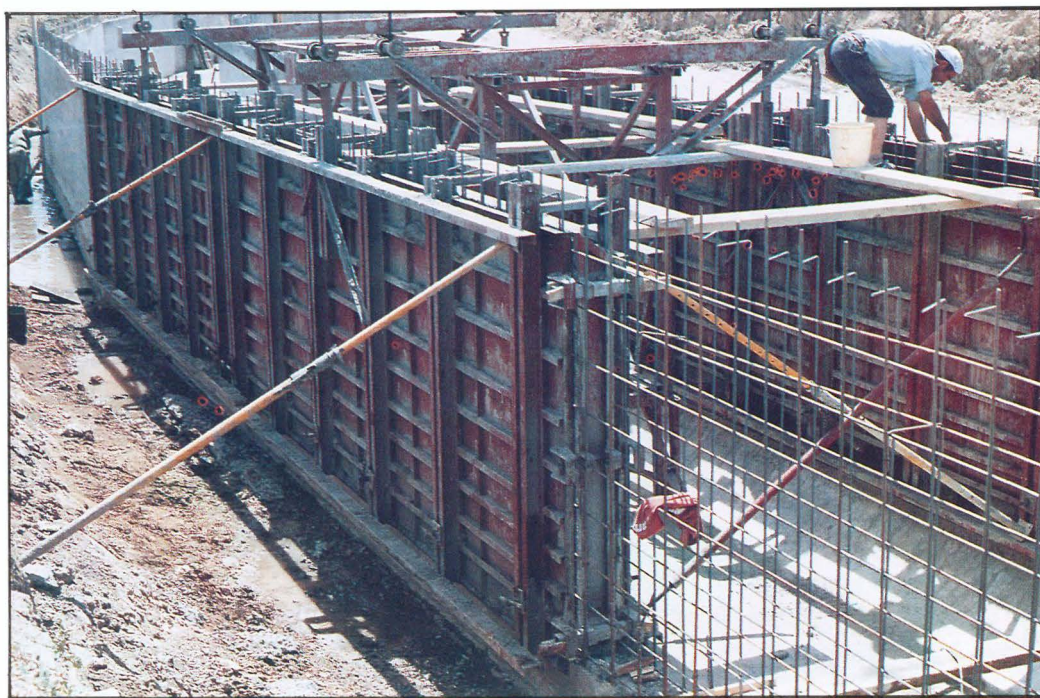
A las puertas de la Base confluyen tres de estos grandes colectores, de los que ya se han instalado más de 10 kilómetros.

Después habrá que acometer la renovación de los colectores secundarios, cuya escasa capacidad todavía provoca algunos casos de inundaciones y filtraciones de aguas fecales. ■



Los colectores han sido una de las obras más importantes. Se trataba no sólo de evitar las inundaciones, sino también de evitar problemas sanitarios. La renovación aún no está terminada.

A la salida de la ciudad, el emisario ya construido conduce las aguas residuales hasta otro mancomunado que las lleva a la depuradora del Manzanares.





## 10 AÑOS DE AYUNTAMIENTOS DEMOCRATICOS 1981

— Una labor socio-cultural cercana a los ciudadanos.

— La construcción de un Getafe mejor, una labor de años.

— La crisis del PCE.

— Las elecciones del PSOE.

— Regulación en Standard.

— Viejos edificios para unos ciudadanos jóvenes.

— Recuperar las viejas tradiciones: Carnavales de ayer y hoy.

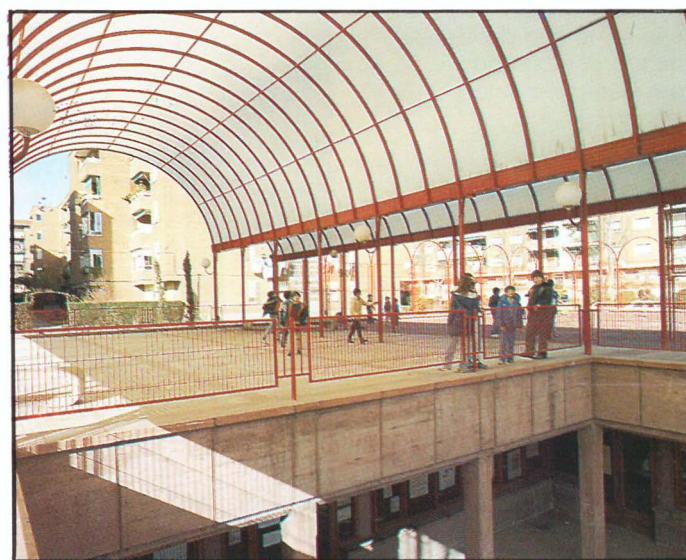
— El apoyo permanente a una juventud cambiante.

— De una residencia comarcal a hospital general con los equipos de Cruz Roja.

# Una labor socio-cultural cercana a los ciudadanos

A finales del 82 entra en funcionamiento el Centro Cívico de Juan de la Cierva, en la Plaza de las Provincias. Este es el primero de los centros cívicos que se pone en marcha y responde a la necesidad de dotar a los barrios de medios que faciliten la realización de actividades socioculturales entroncadas con la demanda, conocimiento y expectativas de los habitantes de cada uno de ellos. Este mismo año el Ayuntamiento adquirió los bajos comerciales de un edificio de la calle Maestro Arbós para dotar a La Alhóndiga de otro y en años sucesivos se han ido habilitando equipamientos con el mismo fin para el Sector III y Perales del Río, otro en San Isidro, otro en La Alhóndiga, se contempla uno para El Bercial y ya se ha aprobado el proyecto del nuevo del Sector III, que sustituirá al instalado en el centro comercial. En Perales se está construyendo otro, que sustituirá al viejo, seriamente deteriorado.

El de Juan de la Cierva fue y es el prototipo de los centros cívicos, si bien es verdad que contó con la ventaja de haber sido diseñado desde el principio, no utilizando otras instalaciones. **José María Pérez, Peridis**, diseñó un edificio moderno, funcional y polivalente, de forma que pudieran realizarse en él casi todo tipo de actividades socioculturales. En ellos se han



Las obras del primer centro cívico, en la Plaza de las Provincias, datan de 1981. Desde entonces se ha ampliado, y se seguirá ampliando, la infraestructura socio-cultural.

Los centros cívicos sirven para que muchos colectivos se aglutinen en torno a actividades muy diversas.

desarrollado y se desarrollarán multitud de talleres, dirigidos tanto a niños como a jóvenes o adultos.

Actualmente supone una

infraestructura básica para todo el entroncado asociativo de la ciudad, que desarrolla a través de ellos sus actividades. ■



La Sala Pablo Serrano, en el Centro Cívico del Sector III, fue inaugurada por Araceli Pereda, Directora General de Cultura de la Comunidad Autónoma de Madrid.



Probablemente a muchos de los que hoy viven en la Avda. de Aragón, de los Angeles o Margaritas estas imágenes, como muchas otras que podrían ocupar su lugar, les resulten lejanas o desconocidas. Desde el año 81, la foto de Getafe ha ido cambiando permanentemente.





# La construcción de un Getafe mejor, una labor de años

10 AÑOS DE  
AYUNTAMIENTOS  
DEMOCRATICOS  
1982

De las operaciones de reforma urbanística más importantes llevadas a cabo en Getafe se iniciaron en 1982: la remodelación de Margaritas y de la manzana de Reyes Católicos-Virgen de Fátima.

En ambos casos, previo a la ejecución de las obras, se llevó a cabo un proceso de información de los vecinos. Se pretendía conseguir espacios destinados a propiciar la vida comunitaria de los vecinos. Se dispusieron varias zonas peatonales, se cubrieron zonas de tierra que en invierno se convertían en grandes barrizales, se instalaron farolas, bancos, juegos infantiles, zonas ajardinadas, alcantarillado, saneamiento, aparcamientos alrededor de las zonas peatonales, se asfaltó toda la periferia de las zonas, dentro de las pautas establecidas por el PERI. Las obras duraron todo un año, pero el resultado es hoy todavía estimado por los vecinos.

Estas actuaciones, como la que todavía se viene realizando con los interbloques, o las que se realizaron en la calle Madrid o Juan de la Cierva, ocuparon y ocupan una gran parte del presupuesto municipal destinado a inversiones. Era y es todavía la respuesta de los nuevos ayuntamientos al desastre que supuso el crecimiento in-



controlado de la ciudad, la herencia de años de especulación en la que no se tenía en cuenta la necesidades de los habitantes de miles de casas construidas de la noche a la mañana sin suficientes servicios complementarios.

Hoy resulta impensable que con las viviendas no se ceda terreno para equipamientos, se construyan calles, colectores, urbanización, parques, etc. Pero hace sólo unos años todavía eran moneda corriente. ■



Aunque todavía se siguen arreglando interbloques y calles, el Getafe de hoy viene presentando un aspecto más parecido a éste.



✓ Crisis del PCE, dimiten 7 concejales de los 10; antes habían dimitido 3 por otras razones. ■

✓ El 14 de enero tiene lugar una reunión en el Ayuntamiento para organizar una campaña reivindicativa del Hospital. ■

✓ El 31 de enero, la recién inaugurada **Casa de la Juventud** recibe un asalto por parte de grupos ultraderechistas. Estos grupos estuvieron actuando durante toda la transición y después de instaurada la democracia, con amenazas de bomba al Ayuntamiento, amenazas de muerte, actos vandálicos contra calles que habían cambiado el nombre, como el Paseo de Pablo Iglesias. ■

✓ En febrero, **José Fariña**, ex-secretario del Ayuntamiento, es nombrado hijo adoptivo de Getafe. Fariña aprovechó la ocasión para presentar su libro «**El Getafe del Siglo XVIII**»; es autor también de «Getafe en el Siglo XVI» y «La Población de Getafe», libro éste que sigue siendo manual de consulta para estudiar el desarrollo poblacional de la ciudad. ■

✓ Comienza la restauración de la antigua cárcel, edificio del siglo XVI que sirvió primero de granero, después de cárcel del partido judicial y por último de centro educativo. ■

✓ La dirección de **CASA** impone un **cierre patronal** durante la negociación del VII convenio laboral, como respuesta a los paros que los trabajadores realizan en apoyo de sus reivindicaciones. ■

✓ Se inicia la restauración del **Hospitalillo de San José** bajo un proyecto elaborado, por José María Pérez, **Peridis**; la recuperación, como el de la antigua cárcel, era uno de los objetivos del PERI. ■

✓ A comienzos de año se adjudican las obras de las **piscinas del Sector III**; se construirán junto a la carretera de Leganés. Comenzaron a funcionar en el verano. ■

✓ En este verano se terminan las obras de **remodelación de la calle Madrid**. La calle recupera amplias aceras, bancos en piedra artificial, iluminación y ordenamiento de los aparcamientos, pasos de peatones y se eliminan barreras arquitectónicas. ■

PRESIDENTE COMITE INTERCENTROS CASA  
SECRETARIO CONFEDERAL POLITICA INDUSTRIAL DE LA C.S. DE CCOO.

**A**l escribir desde la perspectiva del 89, sobre la situación del empleo en Getafe durante el período que va de finales del 70 a primeros del 80, intento conseguir dos cuestiones básicamente: aportar algunas ideas sobre las variables sociopolíticas de la situación y proyectar con un enfoque totalmente abierto, determinadas ideas e interrogantes para un futuro, que ya es presente.

Es obligado decir que hablar del empleo en Getafe es considerar parte de un problema cuya dimensión es más amplia que la del ámbito inicialmente propuesto. Son las políticas estatales y más allá de éstas las estrategias que se diseñan en el plano internacional, las palancas decisivas que influyen en los distintos sectores y territorios, cambiando sus estructuras y condicionando la actividad económica de los mismos.

En el plano general, hay en este período tres variables que por su especial significación y por su clara influencia en el tema en cuestión, conviene señalar: se está en una etapa de transición, donde se dan elementos de precariedad en el equilibrio político; existe una profunda crisis económica y una carencia de iniciativa empresarial y estatal, si bien, a partir del 80/81 se adoptaron una serie de medidas puntuales, sin una concepción global que las respalde; el mapa sindical no está consolidado y se producen diferencias netas entre los dos sindicatos hoy mayoritarios, que en aquel período se expresan ante dos cuestiones claras, como son el Estatuto de los Trabajadores y el AMI; posteriormente se firmará el ANE, que introducirá un relativo acercamiento entre los sindicatos.

Getafe, en la periferia Sur de Madrid, s en este contexto un espacio de actividad socioeconómica donde la problemática del empleo y la lucha por la defensa del puesto de trabajo, adquieren una importancia de primer orden en la vida de la ciudad.

El sector industrial constituye el centro de gravedad de la actividad económica de la zona, condicionando la evolución de los servicios y configurando un sistema de relaciones sociales fuertemente influido por la dependencia de lo industrial.

El volumen de empleo industrial es obviamente importante, integrado entre las cuatro grandes empresas (CASA, Kelvinator, J. Deere y Uralita) un número superior a los 10.000 trabajadores. A los cuales hay que sumar el amplio tejido de pequeñas y medianas empresas, entre las cuales hay un porcentaje elevado de éstas que tiene una estrecha relación de dependencia con las grandes y mayoritariamente con Kelvinator.

La crisis que se inicia al comienzo de los 70, afecta a la zona y va provocando

un creciente aumento del paro, que en el año 80 ya es calificado como preocupante y que puede rondar la cifra de los 8.000 parados.

Es a principios de los 80 y con la ley de reconversión de UCD, cuando se sucede en cascada la presentación de expedientes de regulación. El cambio político y la nueva ley de reconversión del PSOE, enlazará con el proceso en curso, condicionándolo de una forma decisiva, al aplicar una política de ajuste cuyos resultados ha sido una reducción sustancial de la capacidad industrial y del empleo.

El ajuste en Getafe y la periferia Sur, adquiere una relevancia neta, con el único matiz de CASA, donde por la situación específica del sector aeronáutico y ante las presiones sindicales, se consiguen acuerdos colectivos que incorporan aumentos de plantillas. Las grandes empresas como Kelvinator, J. Deere, Intel-sa, Standard, Marconi, Talbot, más la gran mayoría de las medianas y pequeñas se ven afectadas por la mal llamada reconversión industrial.

La respuesta sindical a esta situación, es contundente y sostenida a lo largo de este período. El alcance de las movilizaciones rebasa el ámbito de las empresas y adquiere una dimensión popular. Los sindicatos centralizan la dirección del conflicto, pero éste por su naturaleza sociopolítica incorpora a los partidos, asociaciones ciudadanas e instituciones municipales. Se suceden huelgas generales en solidaridad con J. Deere y Kelvinator; el 22 de abril del 82, se realiza en Getafe una manifestación, convocada en la periferia Sur, a la que asisten más de 20.000 personas, en la que intervienen las direcciones nacionales de sindicatos y partidos de izquierdas. En este año el paro en la zona alcanzó el 20 por 100, que suponía 8 puntos más de la media nacional.

Este núcleo de conflictividad va derivando en «salidas» específicas hacia mediados de la década, si bien los procesos de ajuste no desaparecen definitivamente, salvo para aquellas empresas que ya no los van a soportar porque están cerradas.

Getafe y la zona Sur de Madrid, sin menoscabo de su especificidad, se integran en una realidad más general, que es en definitiva la del conjunto del Estado, que se ha ido conformando en estos últimos años y de la que es posible hacerse una idea global, a través de las cifras siguientes; porcentaje de crecimiento anual acumulativo de la industria, 1960-1974, 9,9%; 1975-1980, 2,9%; 1981-1985, 0,7% (cifras de producción real).



## La crisis del PCE

**El estallido del PCE en 1982 dejó tocada seriamente la estructura política de este partido en Getafe y abrió a su vez una crisis en el equipo de Gobierno Municipal.**

Estas cifras vienen a concluir que la crisis ha supuesto una importante caída del crecimiento industrial y una pérdida del protagonismo de la industria en el conjunto de la economía española, poniendo de manifiesto tres tipos de problemas básicos con los que se enfrenta la industria española como parte de un área económica más amplia y que la configura el Mercado Común Europeo.

— La excesiva importancia relativa de ramas fuertemente afectadas por la crisis (siderurgia, construcción naval, textil, etc.).

— La debilidad de las producciones de mayor complejidad tecnológica, especialmente de bienes de equipo.

— Y en general, la carencia de una base tecnológica sobre la que asentar un proceso de reestructuración productiva (que se requiere tanto como resultado de la crisis, como por la incorporación a la CEE) definido con autonomía y en función de las necesidades de la sociedad española.

La puerta de los años 90 es necesario abrirla desde la esperanza que supone el creciente grado de entendimiento entre los sindicatos mayoritarios; la experiencia pasada ha reafirmado la importancia estratégica que supone la acción unitaria y la necesidad de construir una propuesta alternativa de desarrollo económico, que tenga como objetivo central el PLENO EMPLEO y la mejora de las condiciones de vida y trabajo.

El cambio tecnológico y sus profundas repercusiones en todos los órdenes, plantea a los sindicatos un reto de considerable envergadura, pues tales repercusiones, no van a exigir únicamente respuestas a problemas nuevos, surgidos como consecuencia de las nuevas formas de producción y organización del trabajo, sino que, el cambio tecnológico incide en elementos esenciales del propio sindicato. La cuestión fundamental estriba en que la respuesta adecuada a esos problemas nuevos, pero también a problemas de «siempre», exige del sindicato una reflexión clara sobre el sujeto del sindicalismo, la organización del sindicato y la estrategia sindical.

Si el sindicato quiere continuar siendo socialmente significativo y eficaz, ha de pasar de preocuparse por el proceso de producción económica a ocuparse del proceso de producción social, que incluye lo anterior, pero que lo supera. No se trata de que el sindicato haga de partido, sino que sea capaz de incidir en el terreno de la política de forma distinta. ■

9 abril, 1989

Militantes comunistas de importancia en el esquema organizativo del PCE firmaron en 1981 la convocatoria de una conferencia en Madrid en torno a José María Lertxundi, dirigente comunista vasco. La conferencia no estaba apoyada por el Comité Central del PCE y entre los convocantes figuraban dos concejales de Getafe. Fueron expulsados los convocantes y en Madrid el Comité Provincial expulsó a cinco concejales del Ayuntamiento de la capital: Isabel Vilallonga, Cristina Almeida, José Luis Martín Palacín, Luis Larroque y Eduardo Mangada.

En enero del 82, seis de los concejales de Getafe (**Julio García Madrid, Rosa Roldán, José Luis Fernández Pombo, Santiago Rodríguez, Ernesto Lázaro e Hilario López**) dejaron sus cargos. A estos seis había que sumar la vacante dejada poco antes por **Manolo Alarcón**, que aún no había sido sustituido. Es decir, el PCE se encontró de pronto con sólo 3 de los 10 concejales que habían conseguido en las elecciones de 1979.

Los comunistas ocupaban en el Ayuntamiento de Getafe, al igual que en otros municipios gobernados por el pacto PSOE-PCE, importantes áreas, como Urbanismo, Cultura, Deportes o Tráfico y Transporte. El abandono de 7 de ellos obligó al PCE buscar soluciones rápidamente, dando entrada a casi el resto de la lista de candidatos que se presentaron a las elecciones. ■

## Las elecciones del PSOE

La campaña electoral del 28-O, elecciones generales que supusieron la subida del PSOE al Gobierno de la nación, hizo que los líderes de las principales formaciones políticas se dieran cita en Getafe. Juan José Rosón y Landelino Lavilla, por UCD; Santiago Carrilo por el PCE;

Manuel Fraga y Fernando Suárez por Alianza Popular, y Juan Barranco y Joaquín Leguina por el PSOE, hicieron campaña entre nuestras calles. El PSOE obtuvo en Getafe 44.678 votos; AP, 13.937; el PCE, 5.477; el CS, 1.736 y UCD, 951. ■

## Regulación en Standard

Mil trescientos cuarenta y cuatro trabajadores de Standard Eléctrica se ven sometidos a una regulación de empleo en el verano de 1982. Aunque la empresa había solicitado la regulación para un plazo de dos años, la Administración sólo concede 6 meses.

A comienzos de año la empresa informó de un sobran-

te de 3.040 personas en su plantilla, negándose a negociar cualquier convenio si antes no se resolvía el excedente. Se estableció un plan de bajas voluntarias que no resultó suficiente. De aquí la solicitud de regulación de empleo. Esta fue recibida por los sindicatos con paros y trabajo a ritmo lento. ■



# Viejos edificios para unos ciudadanos jóvenes

Recuperar para los ciudadanos y para la cultura de la ciudad los edificios de interés histórico era uno de los objetivos del PERI. En 1982 el Ayuntamiento adquirió la antigua **fábrica harino-panadera** situada junto a la estación, en fase de rehabilitación y renovación a cargo de los alumnos de la Escuela Taller, y comenzó la lenta y dificultosa restauración del **Hospitalillo de San José** y la **antigua cárcel**.

El fin último de las obras es adecuar los viejos edificios para nuevas cosas, instalando en ellos toda la infraestructura necesaria (agua, luz, servicios sanitarios, calefacción, etc.) sin modificar su aspecto exterior, reforzando su estructura y cambiando todo el material en viejas condiciones por otro igual pero nuevo. En este sentido la obra seguramente más compleja es la del Hospitalillo de San José, que ya ha sido restaurado y sobre el que ahora alumnos de la Escuela Taller trabajan en la adaptación para centro socio cultural de



Edificios como éste sirven de recuerdo permanente del pasado de un pueblo. De él depende que sigan siendo útiles para el mismo. La antigua cárcel y la iglesia de La Magdalena, forman parte de un conjunto. El hospital de San José, cuyo pórtico interior ya ha sido consolidado, al igual que la Fábrica de Harinas y la antigua iglesia de Perales, están siendo centro de aprendizaje y objeto de restauración para cientos de jóvenes de Getafe.

la tercera edad. Todas estas obras se están haciendo por fases sucesivas, intentando conservar lo que aún está en buen estado y reponiendo lo viejo; en muchos casos se trata incluso de fabricar de nuevo viejas piezas que ya no se usan, incluso imitar los siste-

mas de trabajo para procurar que el resultado final sea lo más parecido posible al original.

El Hospitalillo y la antigua Cárcel son del siglo XVI, mientras que la Fábrica de Harinas es de comienzos de este siglo. ■





10 AÑOS DE  
AYUNTAMIENTOS  
DEMOCRATICOS  
**1982**



## Recuperar las viejas tradiciones: carnavales de ayer y hoy

Los de 1982 fueron los primeros carnavales organizados por el Ayuntamiento después de la dictadura. La presión que ésta había ejercido intentando imponer a la sociedad una moralina constreñida y constrictora de todo aquello que no supusiera una elevación de los «altos principios espirituales» del Movimiento, había provocado casi la completa desaparición de la geografía hispana de

esta festividad lúdica y deshinibidora.

Comienza entonces, de la mano de la Delegación de Cultura, la recuperación de unas fiestas cuyo campo y participación se han venido aumentando año tras año hasta hoy.

El disfraz y la bula sana, el entierro de la sardina, la lucha entre D. Carnal y D<sup>a</sup> Cuaresma ha vuelto a las calles de Getafe. ■

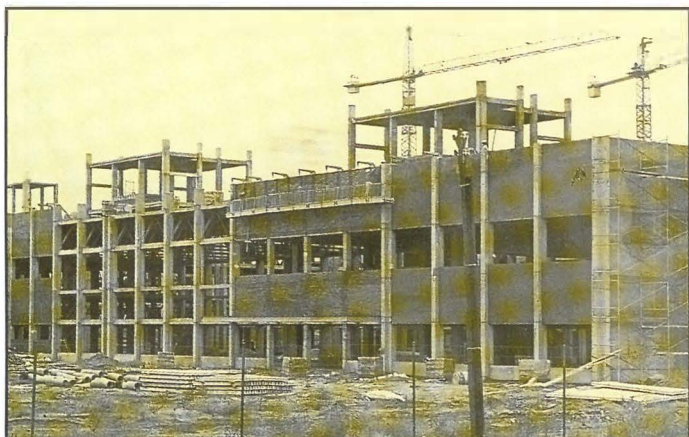


# De una residencia comarcal a hospital general con los equipos de Cruz Roja

**Y**a en 1980, la casi recién elegida corporación democrática inició gestiones con el Ministerio de Trabajo y Seguridad Social para conseguirlo. En enero de 1981 la Administración comunica al Ayuntamiento que se ha incluido en los Presupuestos Generales de ese año fondos para hacer el proyecto y comenzar las obras. El Ayuntamiento cede los terrenos, procedentes de la cesión hecha por los cooperativistas del Sector III, y el año 81 avanza sin que se haga nada. A mediados de ese año (14 de junio) el Ayuntamiento organiza una campaña rei-

**A finales de 1982 comienzan las obras del Hospital o Residencia Sanitaria de la Seguridad Social de Getafe. Su historia probablemente sea una de las más largas de contar, aunque aquí no introduciremos más que un resumen.**

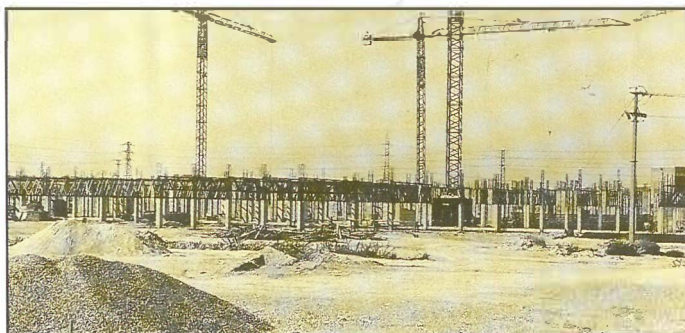
Hasta 1984 las obras avanzaron muy lentamente, a pesar de que el INSALUD se comprometió en 1982 a que estaría terminado el año siguiente. Esta imagen corresponde a 1984.



vindicativa, en colaboración con partidos, sindicatos y asociaciones; pero no es hasta **1982** cuando el **Ministerio de Sanidad y Consumo** (al que han pasado las competencias sanitarias) **destina 1.626 millones para su construcción.**

Entonces se habla de 380 camas. Pero la empresa constructora quiebra y las

obras se ralentizan al máximo; corre ya 1983. En 1984, el INSALUD establece unas nuevas previsiones sanitarias y se plantea la posibilidad de reducir la capacidad, mientras que empieza la construcción de nuevos centros de atención primaria. El Gobierno Municipal manifiesta su oposición al nuevo planteamiento y mientras tan-



Esta imagen fue tomada ya en 1983, al poco de comenzar las obras.

La nueva dirección del INSALUD, en 1985, le dio un nuevo impulso. Se cerró un acuerdo con Cruz Roja a nivel nacional y le dio una nueva perspectiva al hospital de Getafe. Desde entonces el INSALUD ha seguido a pie de obra el desarrollo de éstas. Actualmente ya se trabaja en la adecuación del interior, los aparcamientos, la escuela de enfermería y se van a adquirir el mobiliario y los equipos.





## 10 AÑOS DE AYUNTAMIENTOS DEMOCRATICOS 1982

to el INSALUD negocia con Cruz Roja la integración de una red hospitalaria en la de la Seguridad Social. Estamos ya a finales de 1985 y el hospital de nuevo se paraliza. En este estado de cosas se plantea la necesidad de encontrar un nuevo alojamiento para el Hospital Central de la Cruz Roja, en Reina Victoria, para lo cual se piensa en el de Getafe, todavía en construcción, con posibilidades técnicas de readaptación y bien situado en cuanto a comunicaciones y espacio.

De aquí surge el proyecto actual, que supone la ampliación de más de 500 camas, con edificios auxiliares, una escuela de enfermería y en algunas especialidades con equipos casi únicos en España.

Es indudablemente una historia llena de altibajos que se espera pueda terminar el año que viene con la apertura de un hospital mucho más avanzado del que se había proyectado. ■



El Hospital perfila ya su terminación para 1990.





# El apoyo permanente a una juventud cambiante

**E**l año comienza con una fiesta para los jóvenes con motivo de la apertura de la **Casa de la Juventud**, en un edificio situado en la calle Guadalajara, cedido por el Ministerio de Trabajo y antigua sede de la delegación del sindicato vertical. La casa será sede desde entonces de lugar de encuentro, talleres de todo tipo, organizadora de ciclos de cine, disco-forum y excursiones y

campamentos. En ella nacerán el **Servicio de Información y Asesoramiento Juvenil** y la **Escuela de Animación Juvenil**.

A través de estos años, desde la celebración de la I Semana de la Juventud, la **Delegación de la Juventud** ha venido ofreciendo a los jóvenes de Getafe múltiples actividades formativas y de ocio, junto con programas de apoyo a iniciativas laborales

en colaboración con otros organismos oficiales.

Si los campamentos de verano es seguramente la actividad más conocida; otras, como los talleres, los cursos o la información misma ha supuesto para muchos jóvenes de Getafe oportunidades de difícil acceso, de no haberse articulado a través de la Casa o de otros servicios con los que cuenta la Delegación de Juventud. Hoy existe otra además en Las Margaritas y diversas organizaciones juveniles tienen como principal apoyo la propia Delegación. Las actividades, en su mayor parte, han sido organizadas con los grupos juveniles de Getafe, incidiendo de esta manera en un ámbito de intereses y de actividades muy amplios. Un hecho que todavía se recuerda, aunque sus protagonistas ya sean algo menos jóvenes que entonces, fue el Festival por la Paz, celebrado el 23 de febrero de 1982, un año después del intento golpista.

La Delegación de la Juventud ha llevado a cabo una labor de apoyo a los colectivos juveniles que, tras la caída de la dictadura, han sufrido un proceso de evolución todavía en ciernes, toda vez que se encuentran con un panorama en el que la característica más evidente entre los jóvenes es la falta de expectativas claras. Los programas se han desarrollado y se desarrollan en colaboración con el INEM (de aquí nació el proyecto de la Escuela Taller), con los institutos, con los centros cívicos, con otras delegaciones municipales, etc.

En cuanto a los espectáculos, quizá lo que más se recuerde sea la actuación de Juan Manuel Serrat y Laborreta en la II Semana de la Juventud. ■



G	U	I	A	☀	D	E
T	U	R	I	S	M	O
J	U	V	E	N	I	L

S.I.A.J.  
SERVICIO DE INFORMACION  
Y ASESORAMIENTO JUVENIL  
GETAFE

La libertad ha sido siempre un concepto aplicado básicamente a la juventud. La Delegación de Juventud afronta probablemente una de las labores más difíciles por lo necesariamente cuidadoso y al tiempo estimulante de sus planteamientos.

